

Ufficio Monitoraggio della Spesa Farmaceutica e rapporti con le Regioni

---

*ANDAMENTO DELLA SPESA FARMACEUTICA NAZIONALE E REGIONALE NEL  
PERIODO 2019-2021*

**28 luglio 2022**

## **Indice**

### **MESSAGGI CHIAVE**

#### **ANDAMENTO NAZIONALE DELLA SPESA FARMACEUTICA E CONFRONTO CON IL FONDO SANITARIO NAZIONALE**

- I tetti alla spesa farmaceutica del SSN e la loro revisione
- Contesto di riferimento

#### **ANDAMENTO REGIONALE DELLA SPESA FARMACEUTICA E CONFRONTO CON IL FONDO SANITARIO REGIONALE**

- Spesa Convenzionata: confronto Spesa vs Tetto
- Spesa Acquisti Diretti: confronto Spesa vs Tetto
- Spesa Complessiva: confronto Spesa vs Risorse disponibili

#### **RIMODULAZIONE DEI TETTI: EFFETTO SULLO SFONDAMENTO**

## Messaggi chiave:

- L'analisi del trend della spesa farmaceutica sostenuta dal SSN mostra una sostanziale stabilità della spesa a carico del SSN, che si è osservata in particolare negli ultimi anni (2019 – 2021) corrispondenti al periodo pre e post pandemia;
- La spesa per l'acquisto privato da parte dei cittadini (circa 7,7 miliardi nel 2021) continua ad essere una quota di spesa consistente che necessita di essere monitorata anche ai fini della valutazione dell'appropriatezza;
- Nel triennio dicembre 2018 – dicembre 2021 si osserva una graduale riduzione della distanza tra spesa complessiva e stanziamento;
- La sostenibilità della spesa, tuttavia, se rapportata ai livelli di finanziamento previsti (e in modo specifico la spesa relativa agli acquisti diretti), evidenzia delle differenze tra le regioni: se, infatti, in un gruppo di regioni (Piemonte, Lombardia, Veneto, Emilia Romagna e Toscana) che rappresentano più del 45% degli assistiti complessivamente le risorse coprono quasi la totalità della spesa, in altre regioni, nonostante l'effetto di 'compensazione' tra le due componenti di spesa, si osservano livelli di spesa ben superiori alle risorse disponibili;
- La rimodulazione dei tetti, in vigore dal 2021, ha prodotto un efficientamento avvicinando le risorse stanziare alla spesa effettiva; ha comportato infatti una riduzione dello sfondamento della spesa per acquisti diretti di oltre 1 miliardo di euro; si è ridotto l'avanzo registrato per la spesa convenzionata, che tuttavia si è attestato su valori superiori ai 500 milioni.

## ANDAMENTO NAZIONALE DELLA SPESA FARMACEUTICA E CONFRONTO CON IL FONDO SANITARIO NAZIONALE

### *I tetti alla spesa farmaceutica del SSN e la loro revisione*

I tetti di spesa sono stati istituiti a partire dal 2008. Si è proceduto negli anni a molteplici rideterminazioni e spostamenti di canali distributivi. Lo sfioramento divenuto strutturale del tetto fa sì che si debba procedere al ripiano di suddetto superamento se si vuole interpretare il meccanismo dei tetti come un sistema di budget e di deterrente al suo sfioramento.

A partire dal 2015 si è sistematicamente verificato uno sfondamento via via crescente del tetto relativo alla spesa per gli acquisti diretti (ospedalieri) e una capienza anch'essa crescente del tetto relativo alla spesa farmaceutica convenzionata.

Si ricorda che lo sfondamento del tetto per acquisti diretti è a carico delle aziende farmaceutiche e delle regioni nella misura del 50% rispettivamente mentre lo sfioramento (mai avvenuto) del tetto della convenzionata avverrebbe nella misura completa del 100%.

La rimodulazione dei tetti per il 2021, fermo restando il finanziamento totale destinato alla farmaceutica nella misura del 14,85% del Fondo Sanitario Nazionale (FSN), ha previsto l'attribuzione di una percentuale del 7,0% del FSN alla convenzionata (in sostituzione del vigente 7,96) e per differenza del 7,85% del FSN agli acquisti diretti (anziché dell'attuale 6,89). Ciò ha garantito il rispetto del tetto per quanto riguarda la spesa Convenzionata, e ridotto lo sfondamento del canale degli acquisti diretti di oltre 700 milioni di euro.

### *Contesto di riferimento*

L'analisi storica della spesa farmaceutica mostra una riduzione lenta ma progressiva della farmaceutica convenzionata, mentre si osserva un aumento della spesa per acquisti diretti a carico del SSN e della spesa privata a carico dei cittadini. (tabella 1).

**Tabella 1 - Andamento della spesa farmaceutica (convenzionata, per acquisti diretti e privata)**

Anno	Spesa Convenzionata al netto Payback	Delta %	Spesa Acquisti diretti (A,H e Innovativi) al netto Payback	Delta %	Spesa Totale netto Payback <sup>§</sup>	Spesa privata a carico del cittadino
2014*	8.816 €		7.401 €		16.217 €	6.648 €
2015*	8.665 €	-1,72%	9.074 €	22,6%	17.738 €	6.859 €
2016*	8.633 €	-0,37%	10.453 €	15,2%	19.086 €	6.681 €
2017^^	8.435 €	-2,29%	9.907 €	-5,2%	18.342 €	6.526 €
2018^^	8.174 €	-3,09%	10.878 €	9,8%	19.052 €	6.771 €
2019^^	8.144 €	-0,37%	11.383 €	4,6%	19.527 €	7.261 €
2020^^	7.939 €	-2,52%	11.741 €	3,1%	19.680 €	7.180 €
2021^^	7.904 €	-0,44%	12.275 €	4,5%	20.179 €	7.734 €

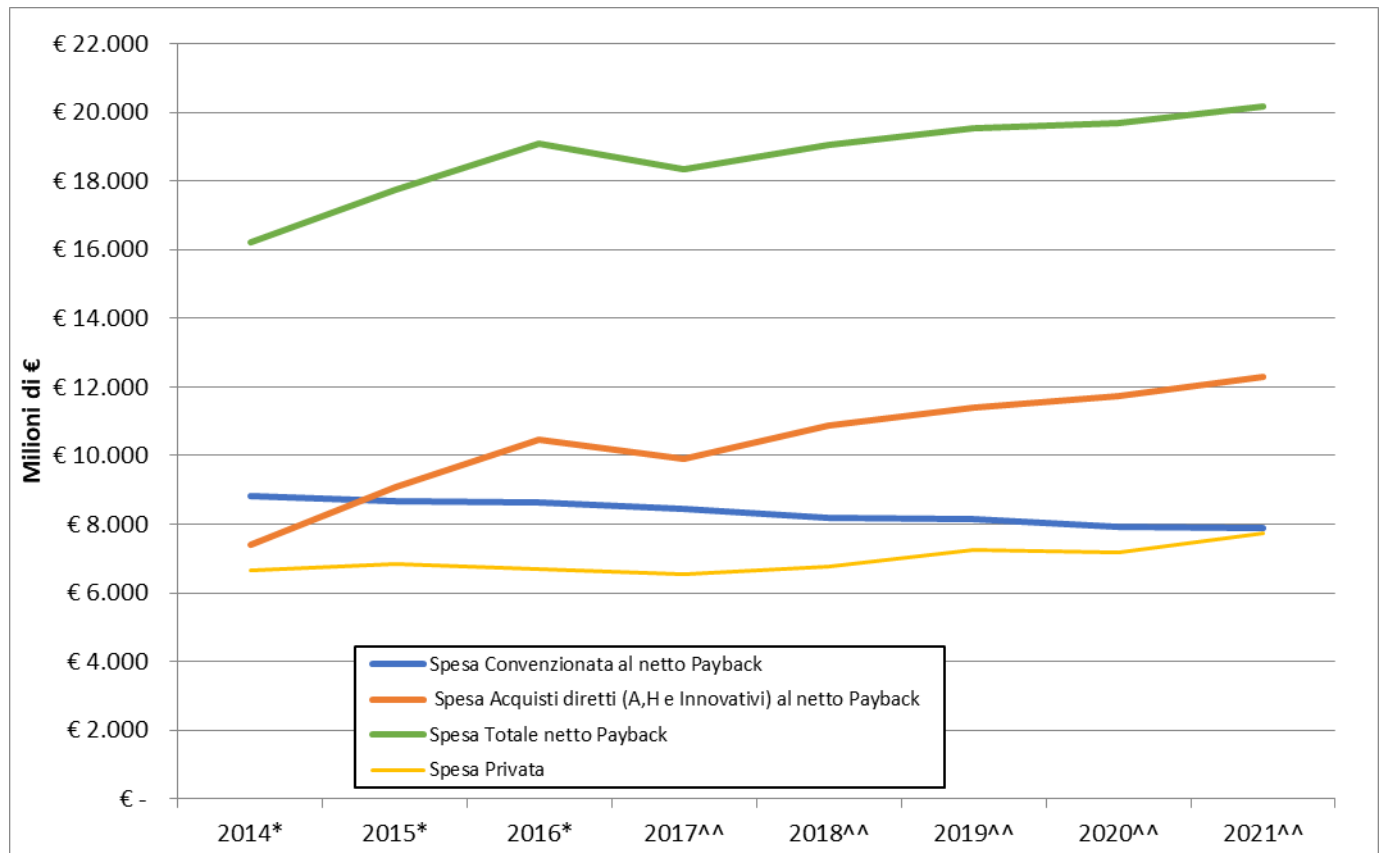
\*il dato degli anni 2014-2016 è stato ricostruito

^^ da monitoraggio

§I payback comprendono: 1,83%, 5%, MEA, Ripiano Sfondamenti Tetti di prodotto, Eccedenza Accordi Prezzo Volume, Note di Credito relative ad accordi negoziali, Payback di Manovra.

Nel complesso, sommando le due voci di spesa (convenzionata e acquisti diretti) avendo aggiustato per i vari payback (Mea, tetti, 5%, P/V, ...) si osserva nell'ultimo anno una tendenza all'aumento dopo una sostanziale stabilità della spesa a carico del SSN che si è osservata in particolare negli ultimi anni (figura 1).

**Figura 1** - Serie storica della spesa farmaceutica.



## ANDAMENTO REGIONALE DELLA SPESA FARMACEUTICA E CONFRONTO CON IL FONDO SANITARIO REGIONALE

Di seguito verranno riportati grafici di confronto per il periodo 2019 – 2021 (in particolare partendo dal dato consolidato del monitoraggio della spesa farmaceutica di dicembre 2018), relativi a dati mensili di spesa e al Fondo Sanitario, per evidenziare il trend degli ultimi 3 anni sia della Spesa Convenzionata, che della Spesa per Acquisti diretti a livello regionale, e la verifica del rispetto del tetto di spesa.

Vengono inoltre riportati grafici relativi alla Spesa Farmaceutica complessiva messa a confronto con il FSN e quindi con il totale delle risorse disponibili.

### SPESA CONVENZIONATA

Per quanto riguarda la spesa Convenzionata, sia a livello Nazionale che per quasi tutte le regioni si osserva un andamento decrescente nel tempo (Figura 2, Figura 3.a-d) Nella figura 3, al fine di rendere possibili i confronti, le regioni e le provincie autonome sono state raggruppate in base ai seguenti range di spesa convenzionata:

- a. regioni con un massimo di spesa entro gli 8 mln di euro (Valle d'Aosta, P. A. Bolzano, P.A: Trento, Molise e Basilicata);
- b. regioni con un range di spesa fino tra 10 mln e 25 mln di euro (Friuli Venezia Giulia, Liguria, Umbria, Marche, Abruzzo, Calabria e Sardegna);
- c. regioni con un range di spesa fino tra 25 mln e 55 mln di euro (Piemonte, Veneto, Emilia Romagna, Toscana, Puglia);
- d. regioni con un range di spesa oltre i 55 mln di euro (Lombardia, Lazio, Campania e Sicilia);

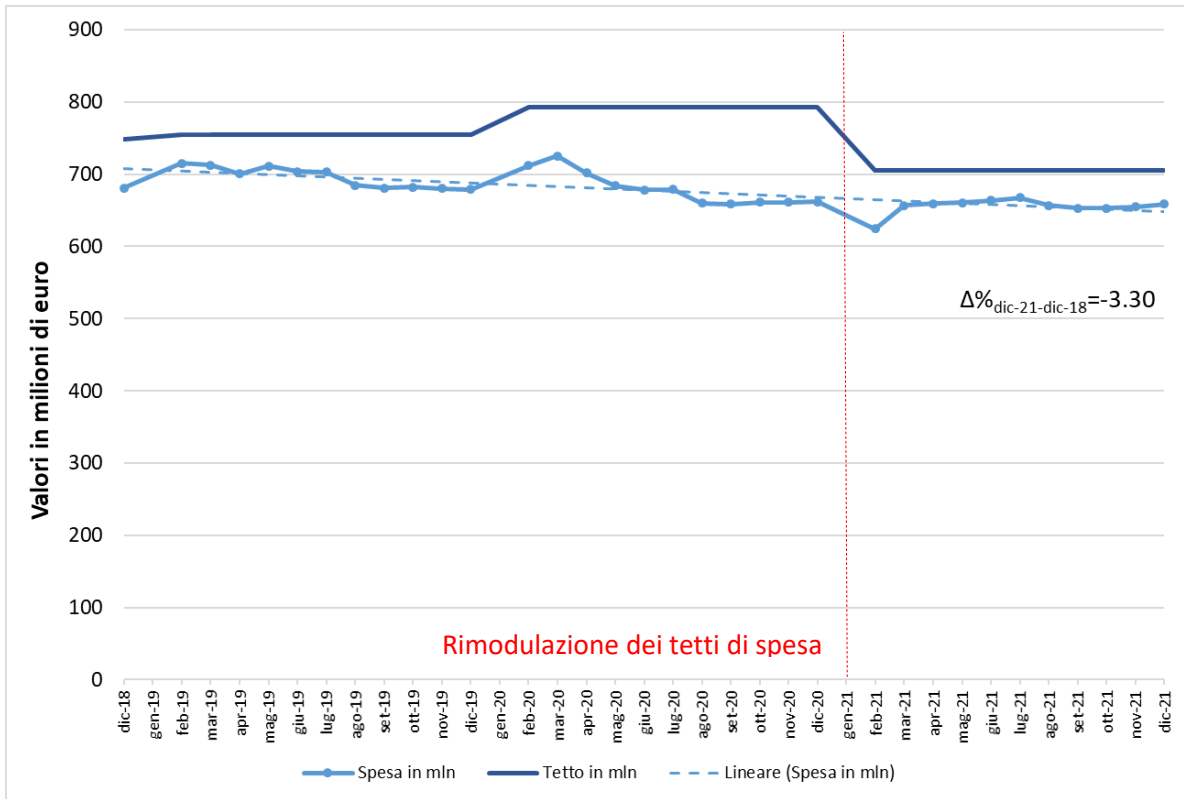
Tra tutte le regioni, un trend decrescente della spesa convenzionata tra dicembre del 2018 e dicembre del 2021 più marcato si può osservare per Abruzzo (-10,0%) e Marche (-7,4%) (Figura 3.b), Piemonte (-6,6%) e Liguria (-9,5%) (Figura 3.c). Unica regione per cui si osserva un trend lievemente crescente è la Lombardia (+0,6%), che a differenza del 2020, registra una spesa al di sopra del tetto regionale dovuta essenzialmente alla rimodulazione del tetto sulla spesa convenzionata nel 2021 (da 7,96% a 7,00%) poiché tra dicembre 2021 e 2020 la spesa convenzionata rilevata per la Lombardia è rimasta pressoché costante (1.472 mln vs 1.489 mln,  $\Delta\%=-1,1\%$ ). Anche per altre regioni, Campania, Basilicata, Abruzzo, Calabria, Puglia e Sardegna, si osserva uno sfondamento del tetto, tuttavia livello nazionale la spesa del 2021 si mantiene inferiore al tetto della convenzionata con un'incidenza sul FSN pari al 6,54%,.

In generale il superamento del tetto sembrerebbe dovuto alla rimodulazione del tetto della convenzionata poiché le variazioni percentuali della spesa tra 2021 e 2020 vanno da un minimo di -2,7% (Abruzzo) a +2,3% (Puglia), confermando una certa stabilità rispetto lo scorso anno.

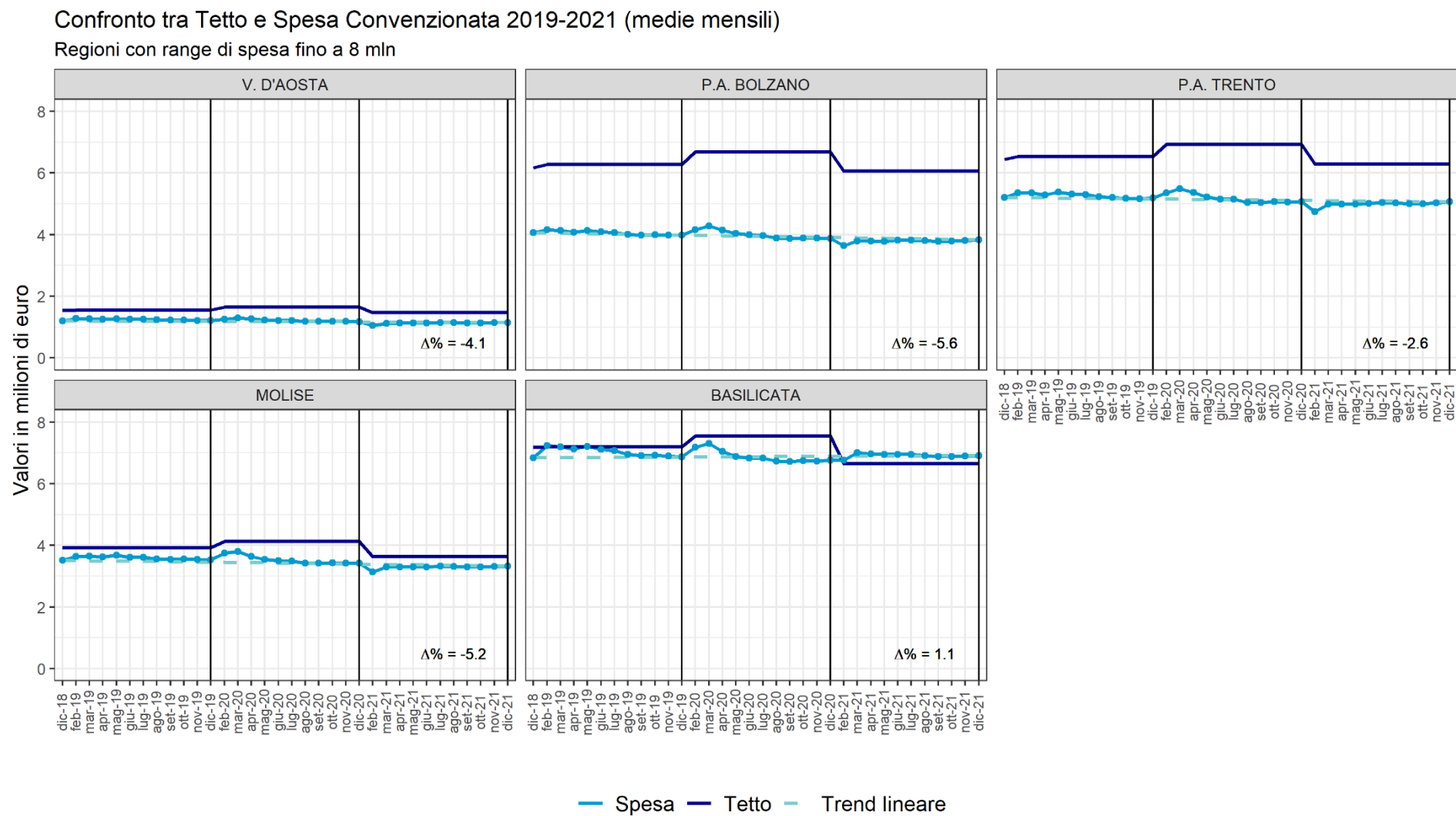
A livello nazionale la percentuale di incidenza sul Fondo è passata da 7,25% per dicembre 2018 a 6,54% del dicembre 2021. Anche a livello regionale il trend 2019- 2021 dell'incidenza sul fondo è complessivamente in diminuzione per tutte le regioni, inoltre a livello regionale a dicembre del 2021, in alcuni casi si osserva un avanzo di risorse superiore al 1,5% ( Valle D'Aosta, P.A Bolzano, Veneto, Emilia Romagna) (Figura 4.a-d).

Complessivamente l'abbassamento del tetto nella Convenzionata dal 7,96% al 7% del FSN ha determinato un avvicinamento tra le risorse stanziare e i reali fabbisogni; se questo efficientamento delle risorse si può osservare in alcune regioni come Lombardia, Lazio, Sicilia, tuttavia in altre regioni, come Piemonte, Emilia Romagna, Toscana, si mantiene ancora un ampio margine tra le risorse stanziare e la spesa effettiva.

**Figura 2** - Andamento della spesa farmaceutica convenzionata e confronto con il tetto a livello nazionale. Il  $\Delta\%$  indica la variazione percentuale della spesa tra dicembre 2021 e dicembre 2018.

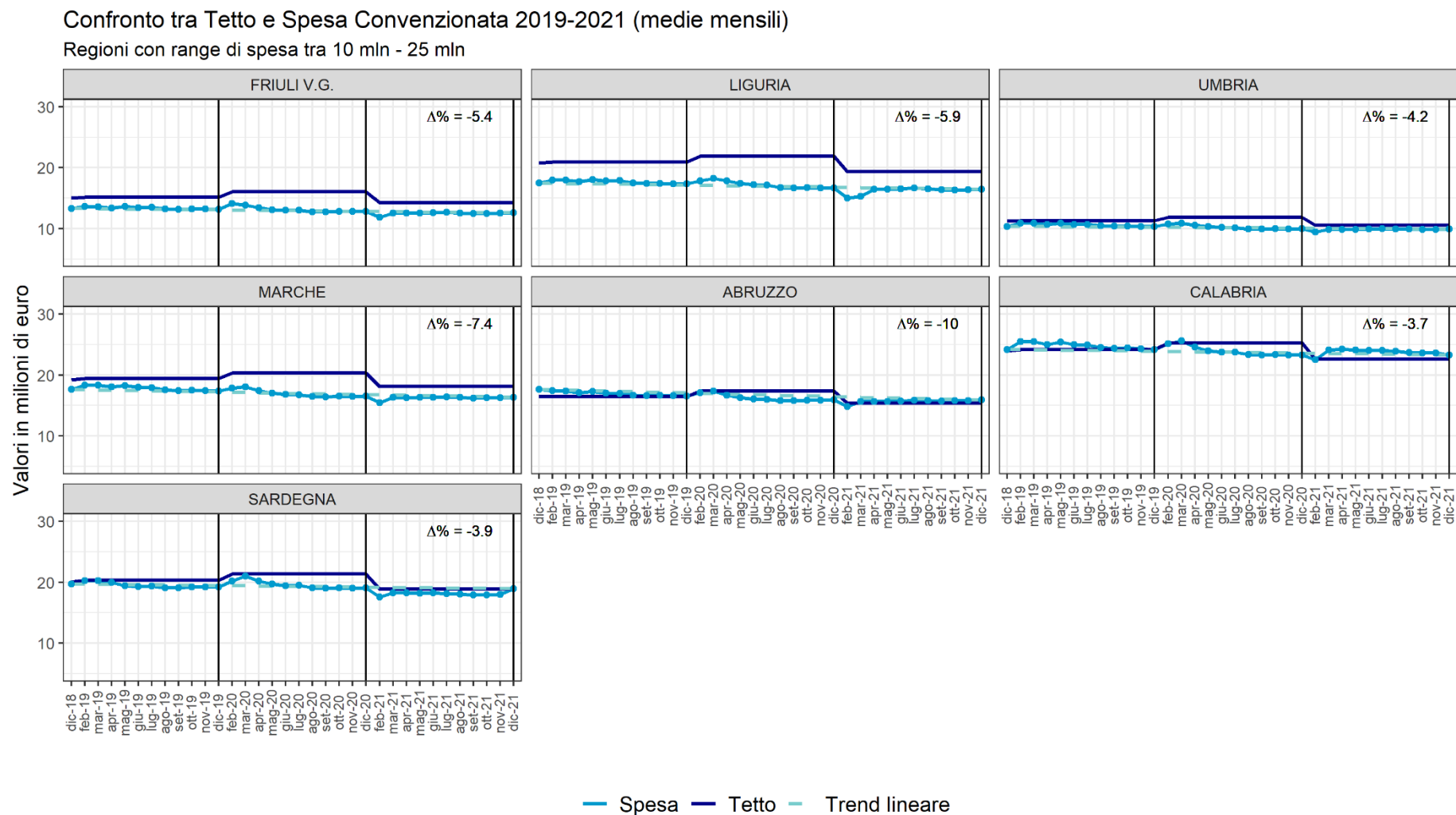


**Figura 3.a** - Andamento della spesa farmaceutica convenzionata e confronto con il tetto per le regioni con un range di spesa fino a 10 mln di euro. Il  $\Delta\%$  indica la variazione percentuale della spesa tra dicembre 2021 e dicembre 2018.

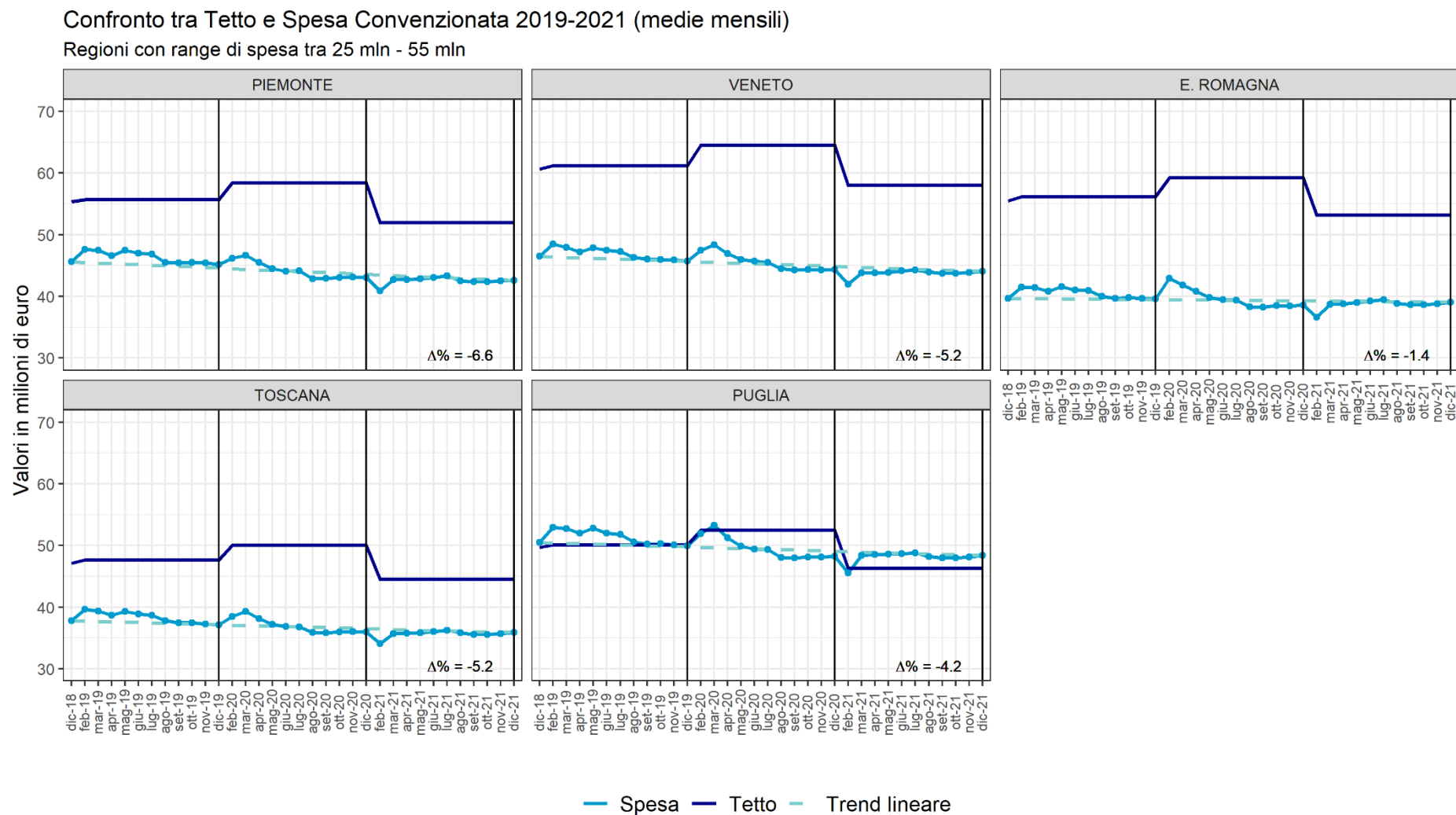




**Figura 3.b** - Andamento della spesa farmaceutica convenzionata e confronto con il tetto per le regioni con un range di spesa tra 10 mln e 25 mln di euro. Il  $\Delta\%$  indica la variazione percentuale della spesa tra dicembre 2021 e dicembre 2018.



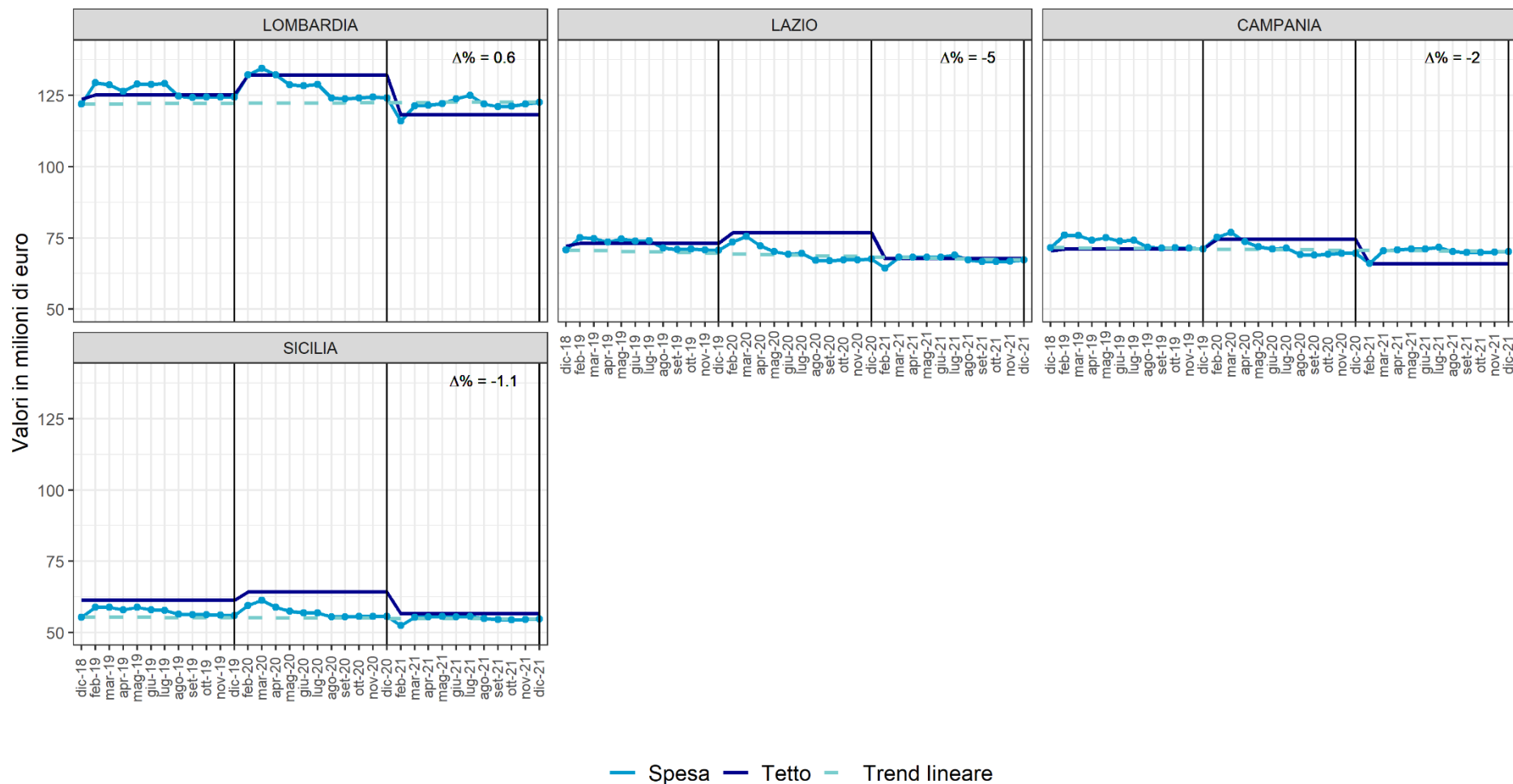
**Figura 3.c** - Andamento della spesa farmaceutica convenzionata e confronto con il tetto per le regioni con un range di spesa tra 25 mln e 55 mln di euro. Il  $\Delta\%$  indica la variazione percentuale della spesa tra dicembre 2021 e dicembre 2018.



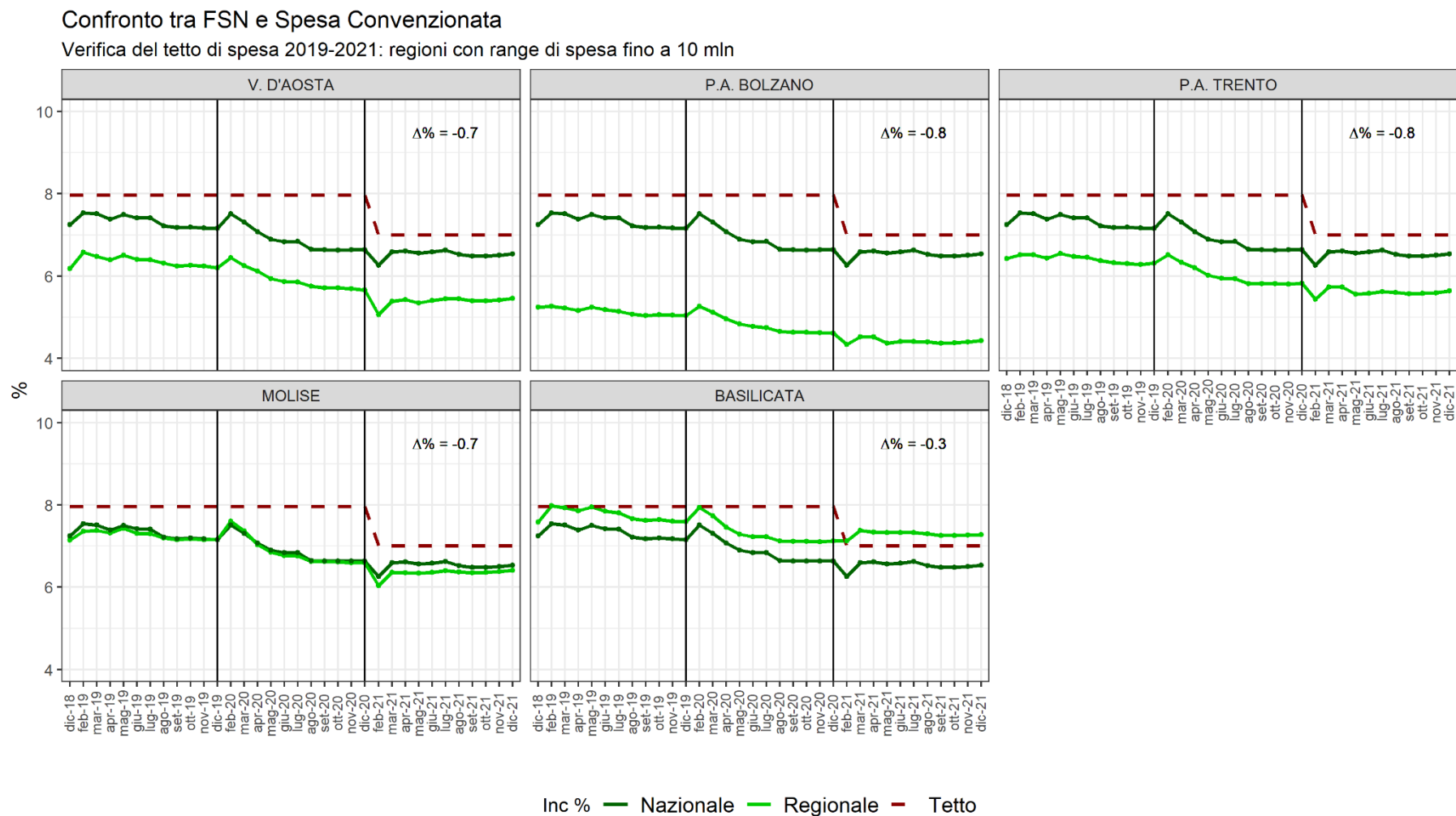
**Figura 3.d** - Andamento della spesa farmaceutica convenzionata e confronto con il tetto per le regioni con un range di spesa oltre i 55 mln di euro. Il  $\Delta\%$  indica la variazione percentuale della spesa tra dicembre 2021 e dicembre 2018.

Confronto tra Tetto e Spesa Convenzionata 2019-2021 (medie mensili)

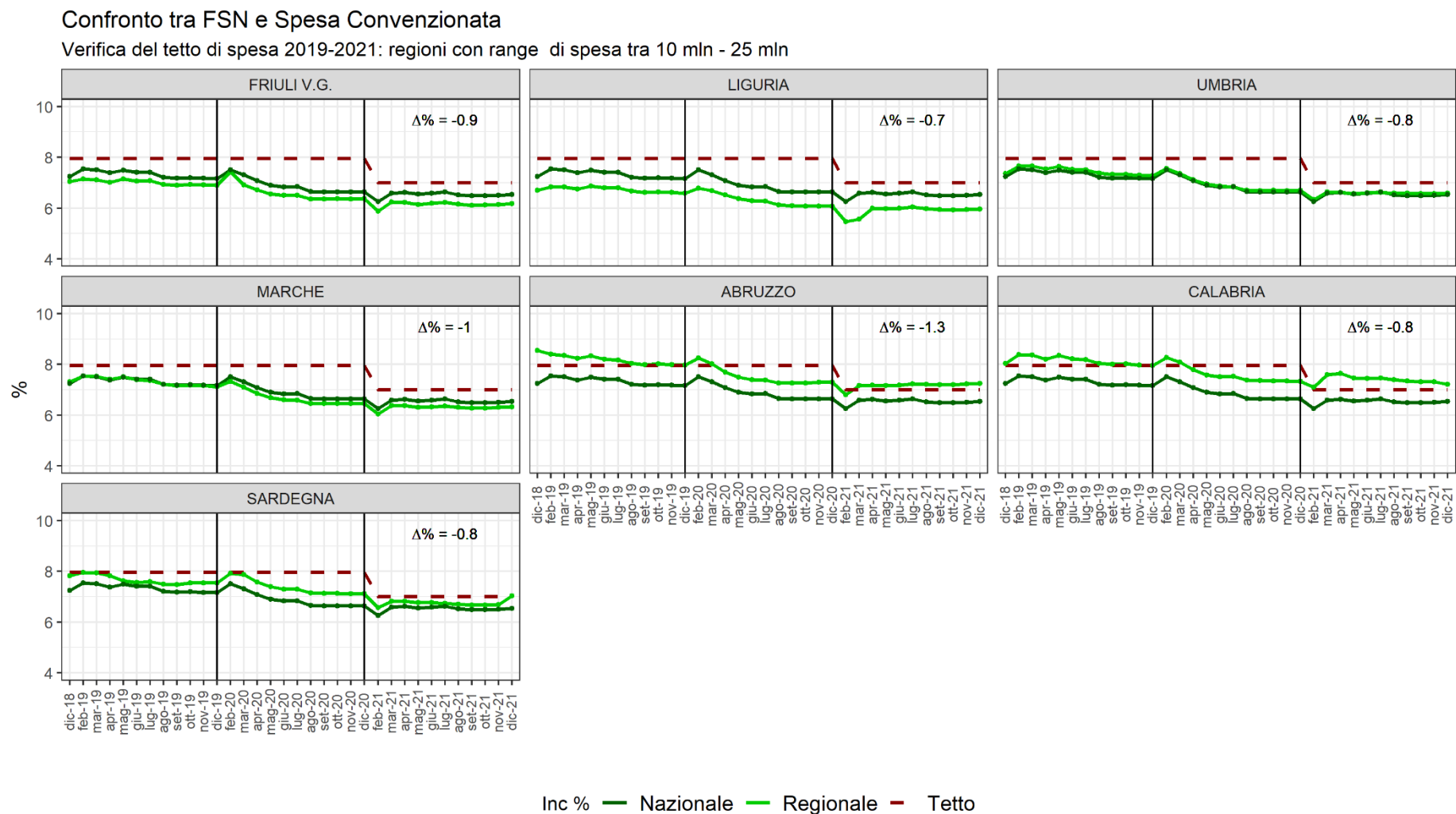
Regioni con range di spesa oltre i 55 mln



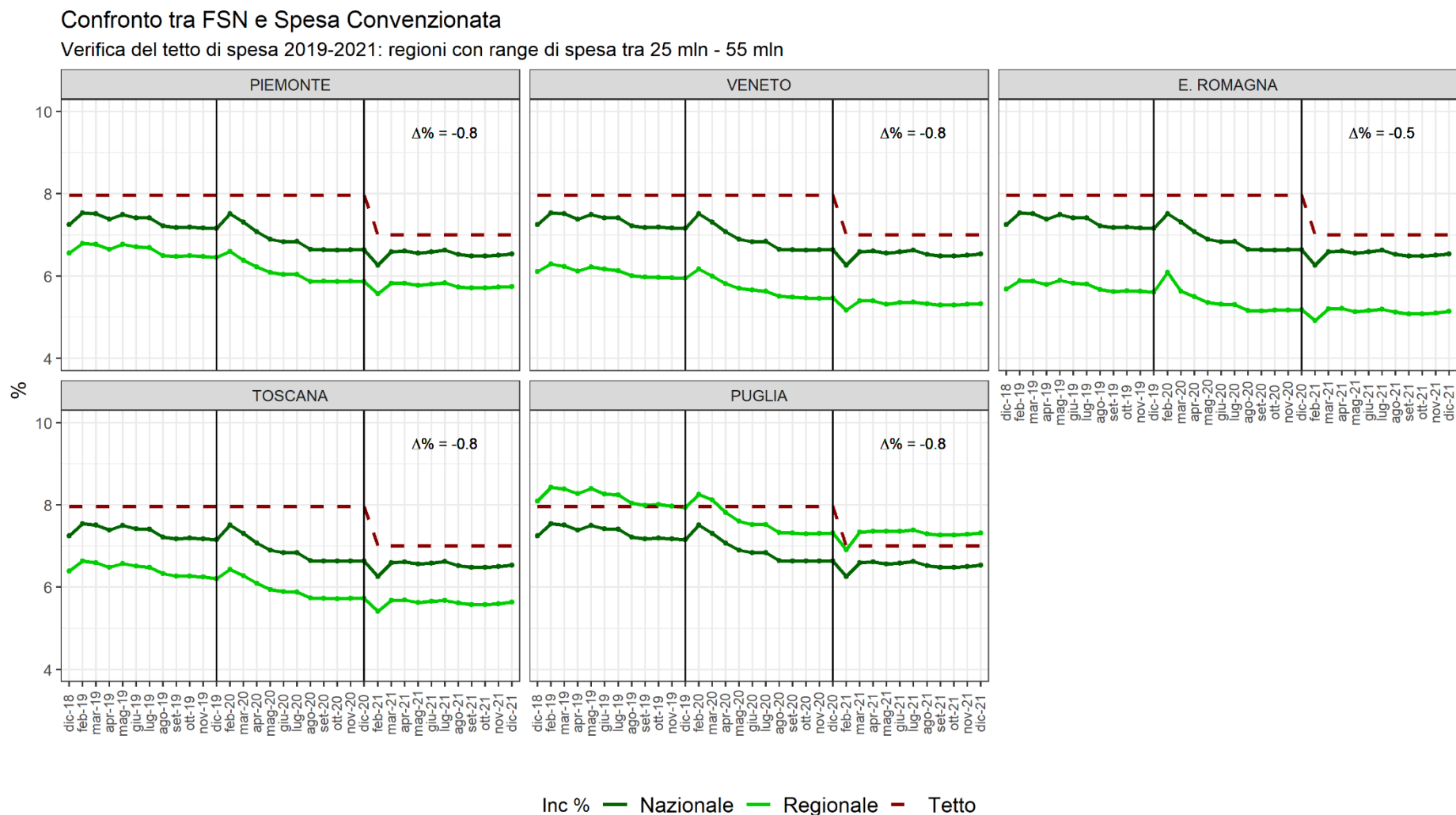
**Figura 4.a** - Andamento dell'incidenza della spesa farmaceutica convenzionata sul FSN per le regioni con un range di spesa fino a 10 mln di euro. Il  $\Delta$  indica la variazione in punti percentuali dell'incidenza tra dicembre 2021 e dicembre 2018.



**Figura 4.b** - Andamento dell'incidenza della spesa farmaceutica convenzionata sul FSN per le regioni con un range di spesa tra 10 mln e 25 mln di euro. Il  $\Delta$  indica la variazione in punti percentuali dell'incidenza tra dicembre 2021 e dicembre 2018.



**Figura 4.c** - Andamento dell'incidenza della spesa farmaceutica convenzionata sul FSN per le regioni con un range di spesa tra 25 mln e 55 mln di euro. Il  $\Delta$  indica la variazione in punti percentuali dell'incidenza tra dicembre 2021 e dicembre 2018.



**Figura 4.d** - Andamento dell'incidenza della spesa farmaceutica convenzionata sul FSN per le regioni con un range di spesa oltre i 55 mln di euro. Il  $\Delta$  indica la variazione in punti percentuali dell'incidenza tra dicembre 2021 e dicembre 2018.

### Confronto tra FSN e Spesa Convenzionata

Verifica del tetto di spesa 2019-2021: regioni con range di spesa oltre i 55 mln



## SPESA PER ACQUISTI DIRETTI

Per quanto riguarda la spesa per Acquisti diretti, sia a livello Nazionale che per tutte le regioni si osserva un andamento in costante aumento nel tempo. Per il confronto tra i tre anni si fa riferimento al totale degli acquisti diretti, comprensivi dei Gas Medicinali.

A livello nazionale (Figura 5), tra dicembre del 2018 e dicembre del 2021 si è registrato **un incremento** della spesa per acquisti diretti (inclusi Gas Medicinali) **del 16,0%** (crescita più contenuta rispetto al triennio dicembre 2017- dicembre 2020 - 17,6%). Come per la spesa convenzionata, al fine di rendere possibili i confronti, le regioni e le provincie autonome sono state raggruppate in base ai seguenti range di spesa:

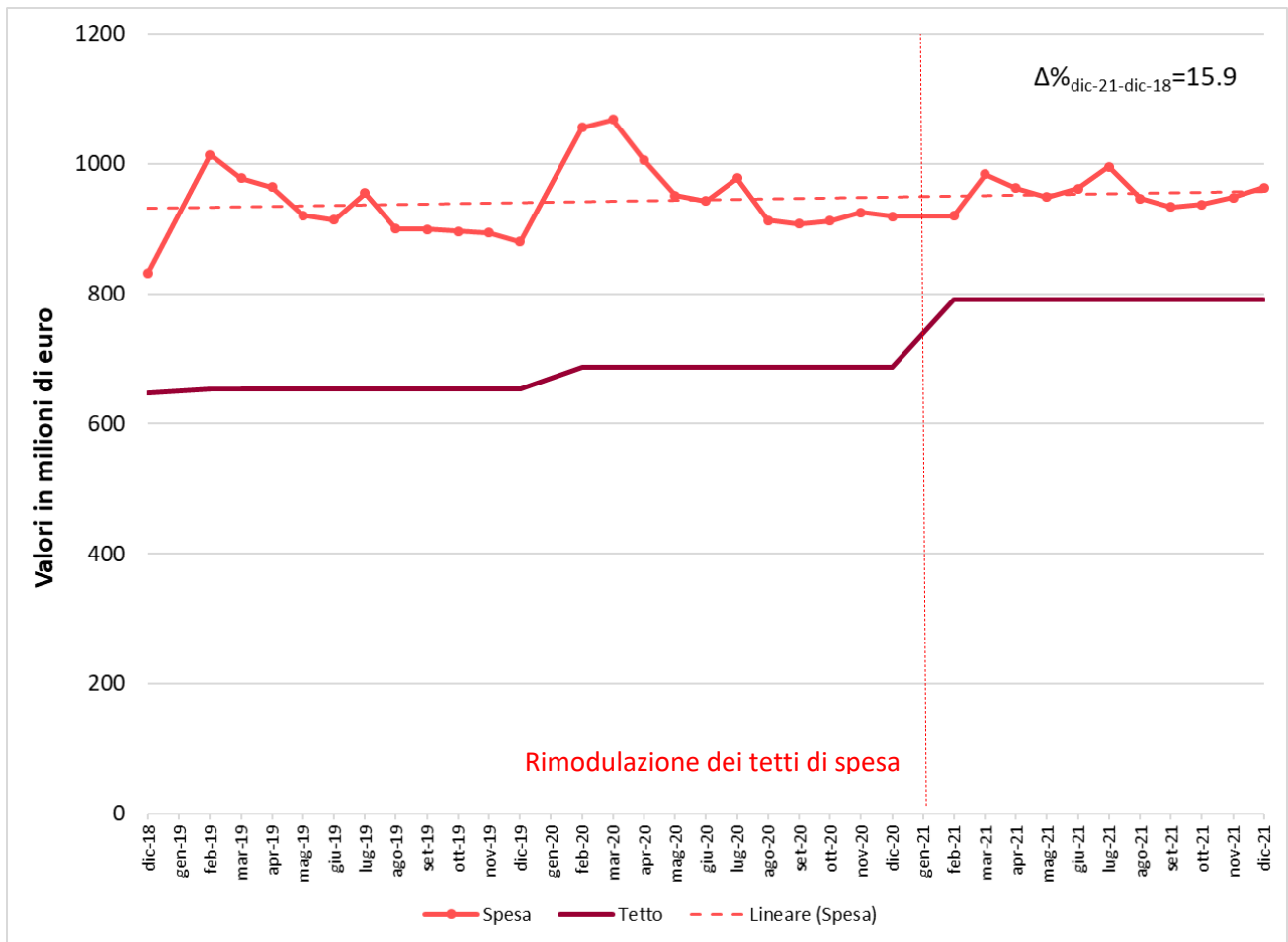
- a. regioni con un valore massimo di spesa entro i 15 mln di euro (Valle d'Aosta, P. A. Bolzano, P.A: Trento, Molise e Basilicata);
- b. regioni con un range di spesa tra 15 mln e 40 mln di euro (Friuli Venezia Giulia, Liguria, Umbria, Marche, Abruzzo, Calabria e Sardegna);
- c. regioni con un range di spesa oltre i 40 mln di euro (Piemonte, Lombardia, Veneto, Emilia Romagna, Toscana, Lazio, Campania, Puglia e Sicilia);

Tra tutte le regioni raggruppate per range di spesa, un trend crescente della spesa tra dicembre del 2018 e dicembre del 2021 superiore al 20% si può osservare solo per il Piemonte (+20,5%) e il Veneto (23,4%). Incrementi tra il 15 e il 20% si osservano per Valle D'Aosta (+16,4%), P.A. Bolzano (+17,5%), P.A. Trento (+19,4%) e Molise (+19,8%) (Figura 6.a), Umbria (+19,0%) e Abruzzo (+ 17%) (Figura 6.b) infine Lombardia (+16,4%), Emilia Romagna (+17,9%), Toscana (15,4%), Campania (+18,7%) e Sicilia (17,5%) (Figura 6.c).

Nel 2021 l'aumento del FSN e la rimodulazione del tetto della Spesa per Acquisti Diretti, dal 6,89% al 7,85% sul FSN, ha solo in parte contenuto lo sfondamento (con una differenza rispetto al 2020 di circa -700 mln), che si registra in tutte le regioni (Figura 7.a-c) ad eccezione di Valle d'Aosta e Lombardia. A livello nazionale la percentuale di incidenza sul fondo è passata da 8,84% per dicembre 2018 a 9,56% del dicembre 2021. A livello regionale a dicembre del 2021, in alcuni casi si osserva un disavanzo di risorse superiore al 3% in Friuli V.G., Umbria, Abruzzo, Molise, Campania, Sardegna (Figura 7.a-c).



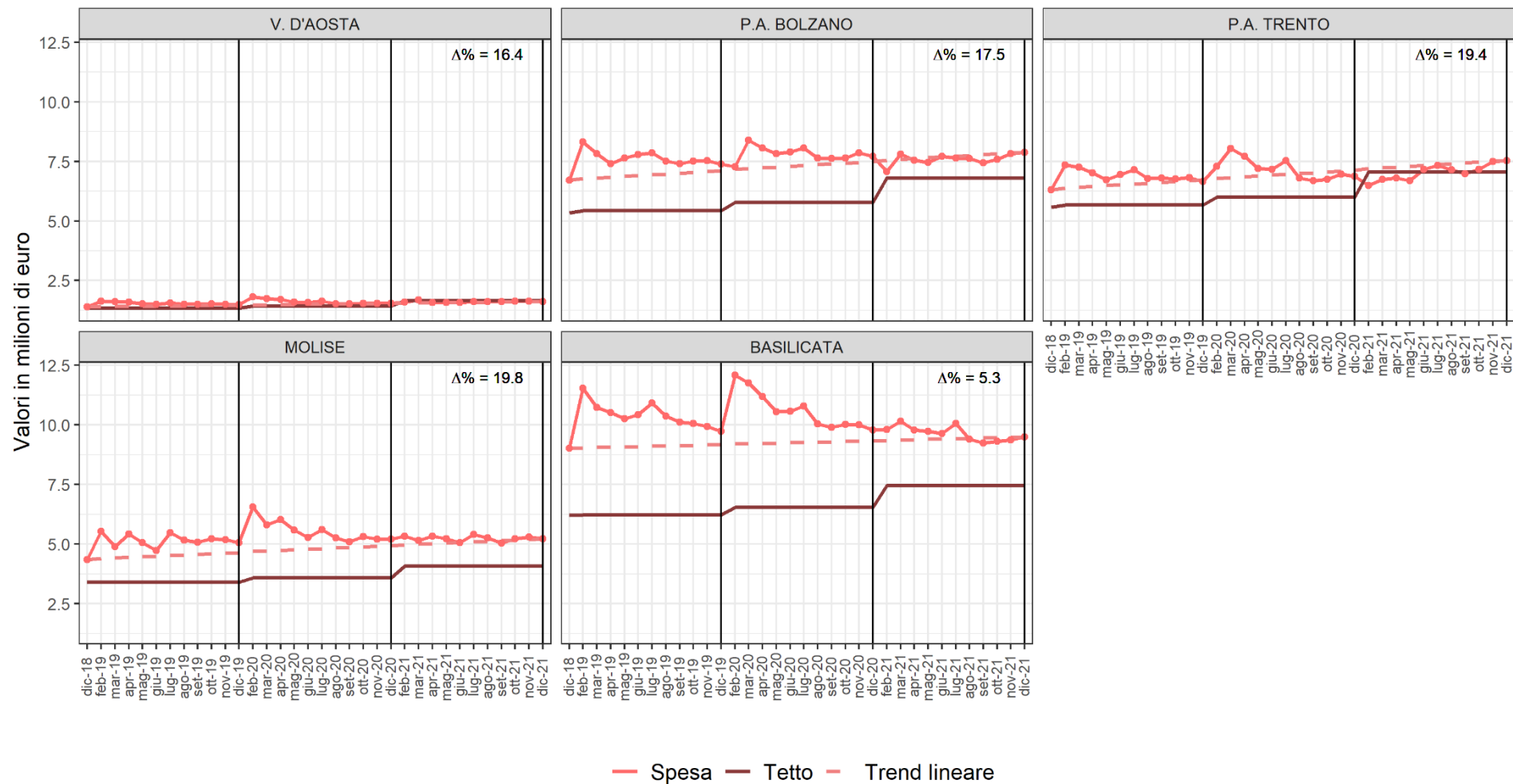
**Figura 5** - Andamento della spesa farmaceutica per acquisti diretti e confronto con il tetto a livello nazionale. Il  $\Delta\%$  indica la variazione percentuale della spesa tra dicembre 2021 e dicembre 2018.



**Figura 6.a** - Andamento della spesa farmaceutica per acquisti diretti e confronto con il tetto per le regioni con un range di spesa fino a 15 mln di euro. Il  $\Delta\%$  indica la variazione percentuale della spesa tra dicembre 2021 e dicembre 2018.

Confronto tra Tetto e Spesa acquisti diretti 2019-2021 (medie mensili)

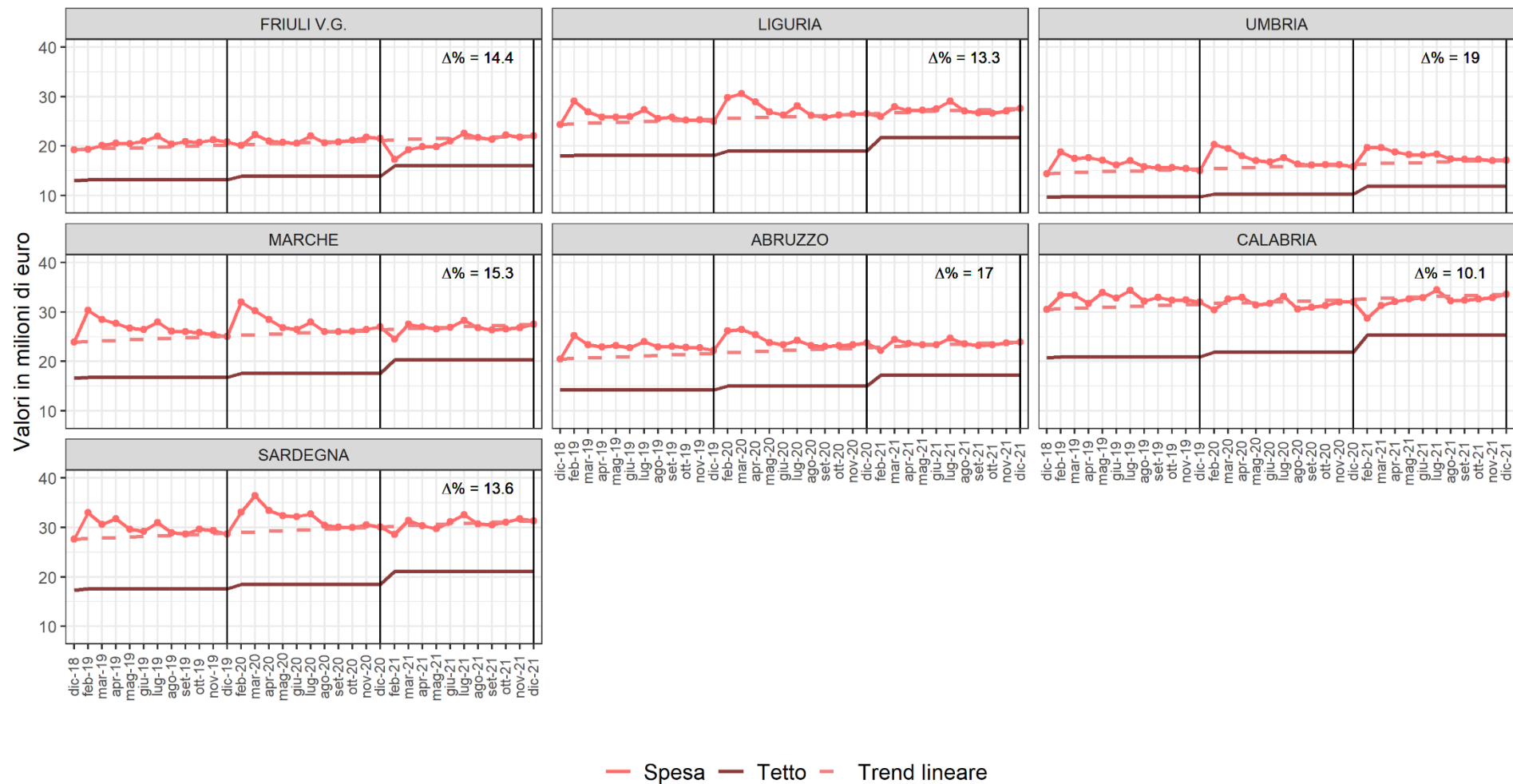
Regioni con range di spesa fino a 15 mln



**Figura 6.b** - Andamento della spesa farmaceutica per acquisti diretti e confronto con il tetto per le regioni con un range di spesa tra 15 mln e 40 mln di euro. Il  $\Delta\%$  indica la variazione percentuale della spesa tra dicembre 2021 e dicembre 2018.

Confronto tra Tetto e Spesa acquisti diretti 2019-2021 (medie mensili)

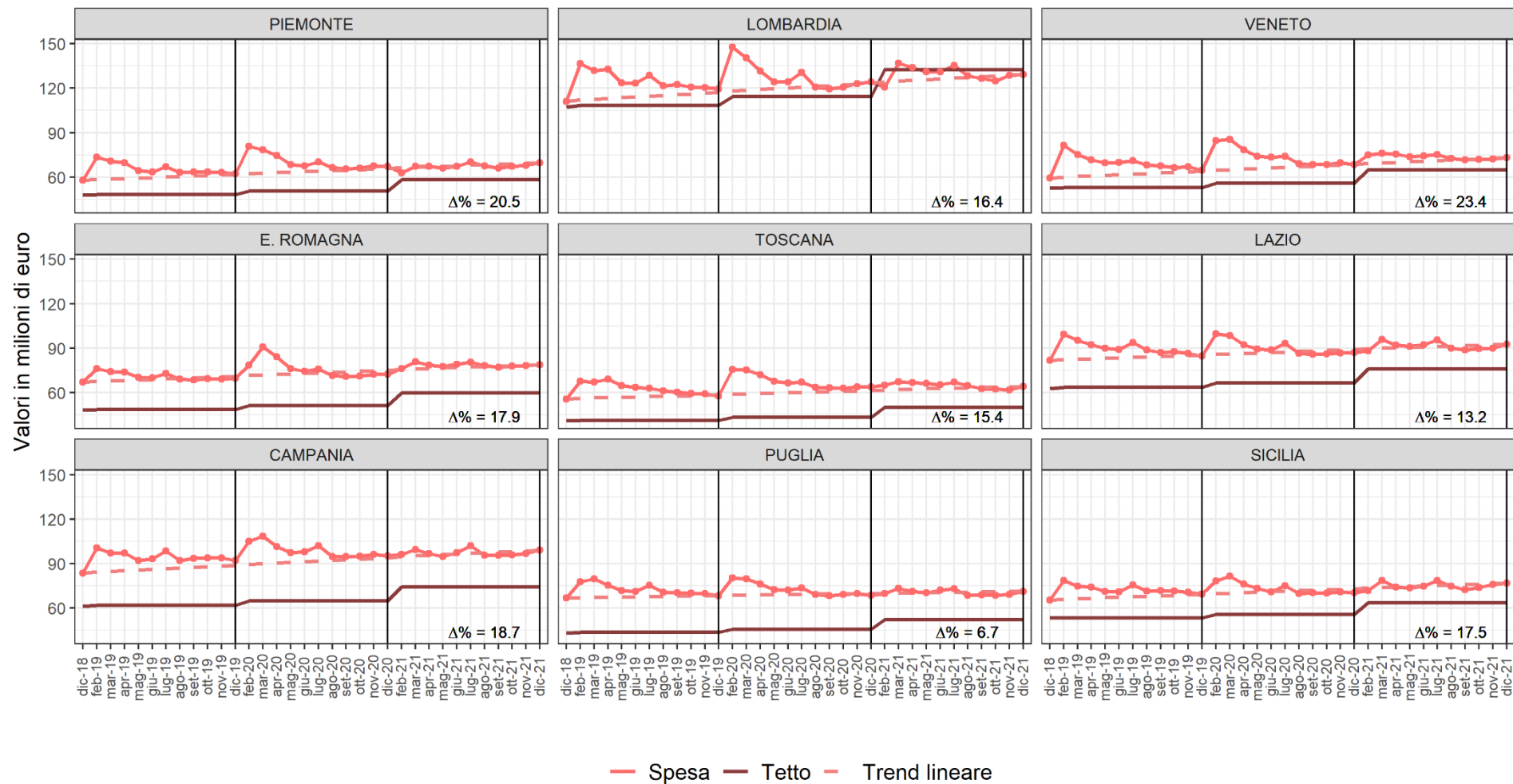
Regioni con range di spesa tra 15 mln - 40 mln



**Figura 6.c - Andamento della spesa farmaceutica per acquisti diretti e confronto con il tetto per le regioni con un range di spesa oltre i 40 mln di euro. Il  $\Delta\%$  indica la variazione percentuale della spesa tra dicembre 2021 e dicembre 2018.**

Confronto tra Tetto e Spesa acquisti diretti 2019-2021 (medie mensili)

Regioni con range di spesa oltre i 40 mln



**Figura 7.a** - Andamento dell'incidenza della spesa farmaceutica per acquisti diretti sul FSN per le regioni con un range di spesa fino a 15 mln di euro. Il  $\Delta$  indica la variazione in punti percentuali dell'incidenza tra dicembre 2021 e dicembre 2018.

### Confronto tra FSN e Spesa Acquisti diretti

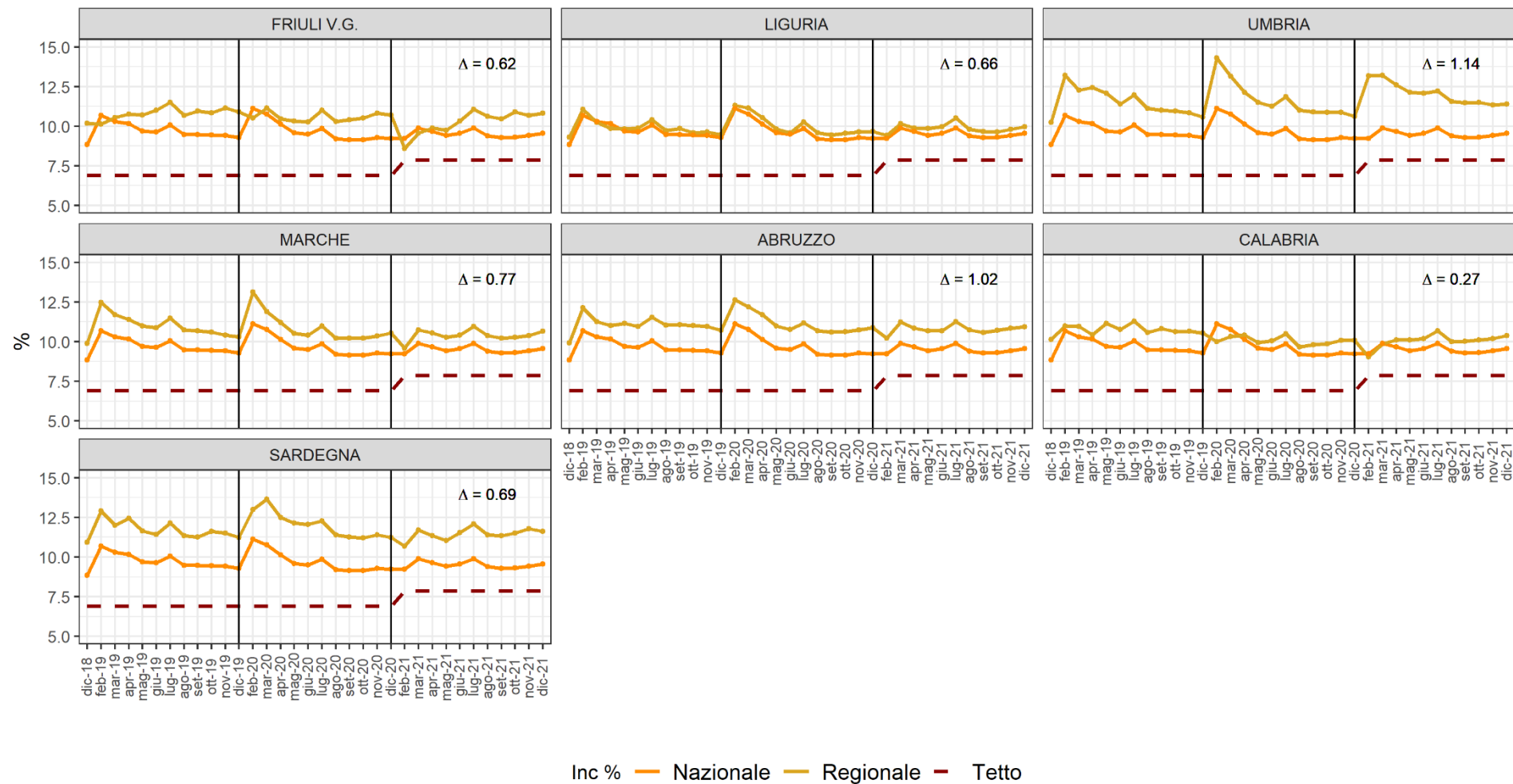
Verifica del tetto di spesa 2019-2021: regioni con range di spesa fino a 15 mln



**Figura 7.b** - Andamento dell'incidenza della spesa farmaceutica per acquisti diretti sul FSN per le regioni con un range di spesa tra 15 mln e 40 mln di euro. Il  $\Delta$  indica la variazione in punti percentuali dell'incidenza tra dicembre 2021 e dicembre 2018.

### Confronto tra FSN e Spesa Acquisti diretti

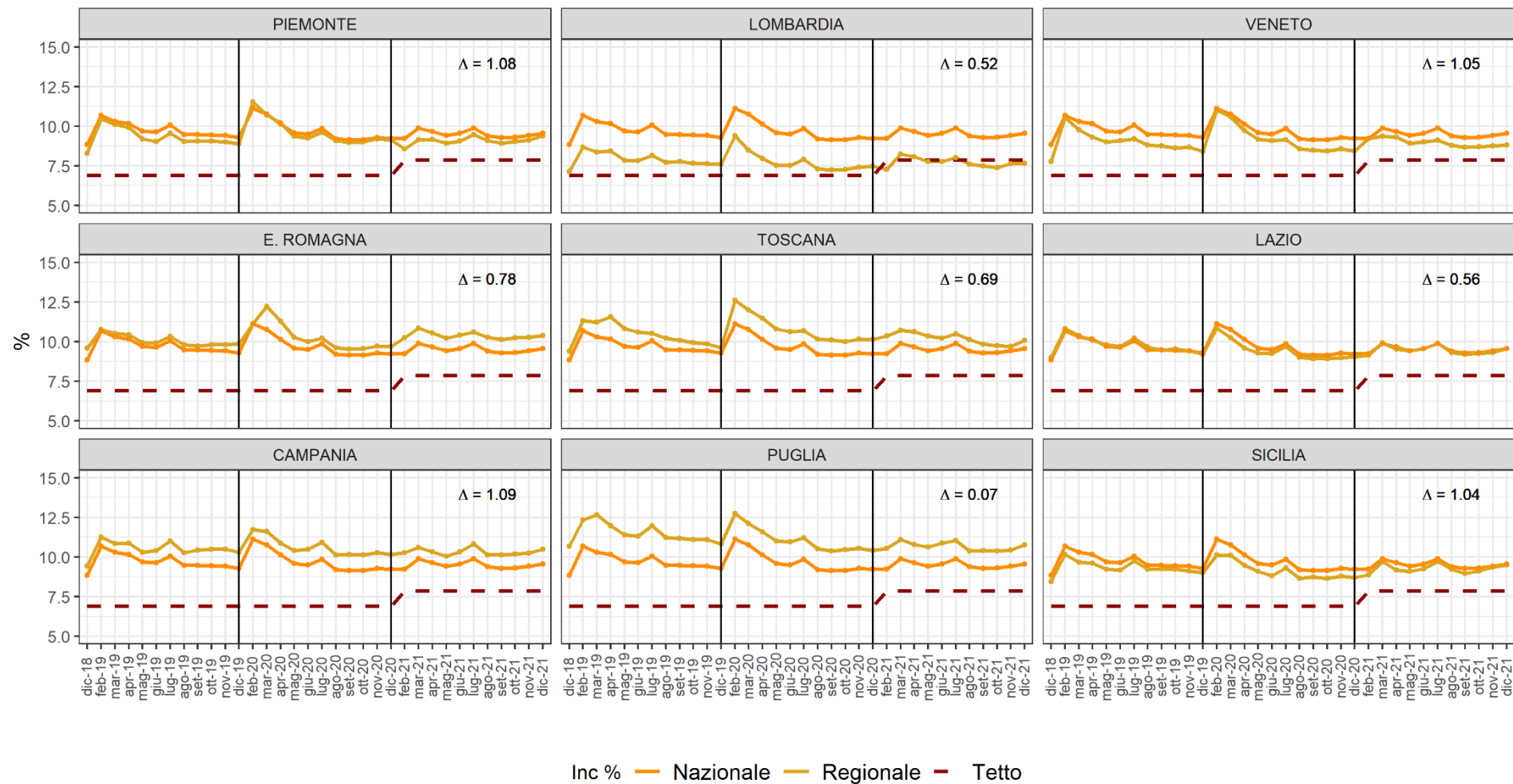
Verifica del tetto di spesa 2019-2021: regioni con range di spesa tra 15 mln - 40 mln



**Figura 7.c -** Andamento dell'incidenza della spesa farmaceutica per acquisti diretti sul FSN per le regioni con un range di spesa oltre i 40 mln di euro. Il  $\Delta$  indica la variazione in punti percentuali dell'incidenza tra dicembre 2021 e dicembre 2018.

### Confronto tra FSN e Spesa Acquisti diretti

Verifica del tetto di spesa 2019-2021: regioni con range di spesa oltre i 40 mln

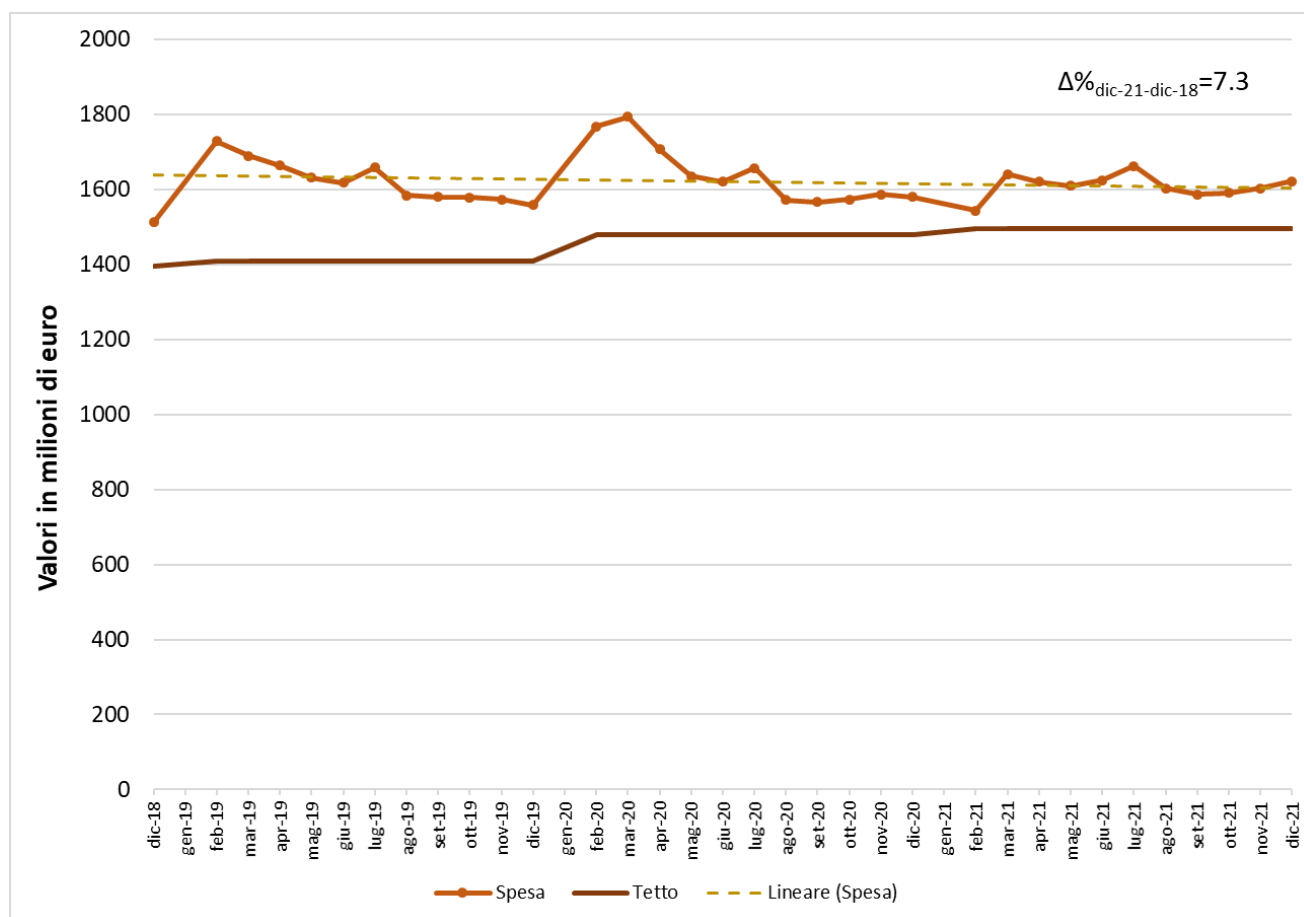


2) **SPESA COMPLESSIVA:** Di seguito vengono riportati i grafici relativi al confronto tra Spesa Farmaceutica complessiva (Convenzionata + Acquisti diretti, compresi Gas Medicinali) e risorse complessive disponibili (14,85% del FSN) (Figure 8-10).

Nel triennio dicembre 2018 – dicembre 2021 si osserva una graduale riduzione della distanza tra spesa complessiva e stanziamento (in particolare questo si osserva a livello regionale per Lombardia, Piemonte e Veneto).

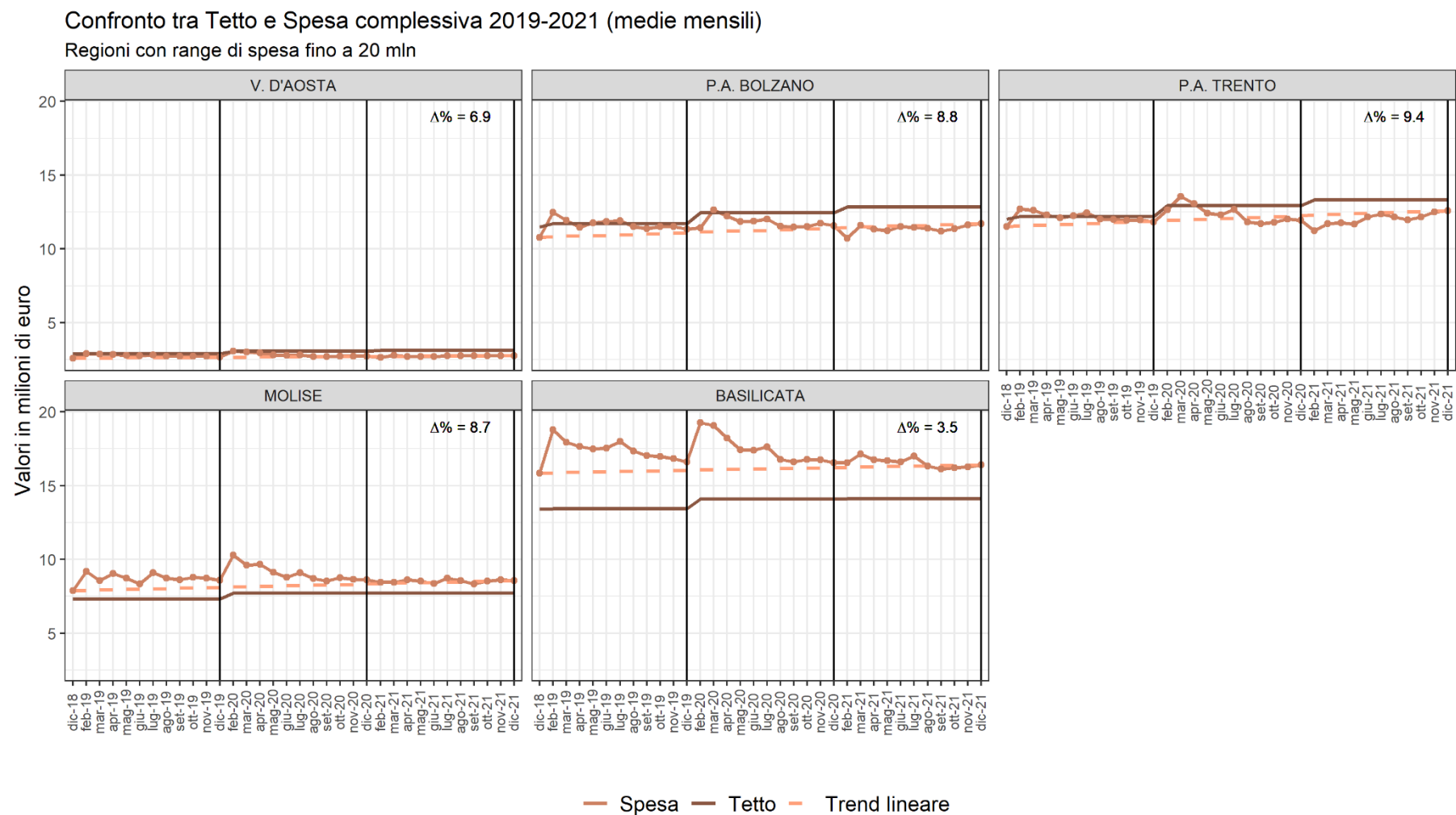
Nonostante l'effetto di 'compensazione' tra le due componenti di spesa, tuttavia per alcune regioni si osservano livelli ben superiori alle risorse disponibili. A livello nazionale la spesa supera le risorse disponibili dell'1%, in linea con lo scorso anno. Considerando il dato consolidato del 2021, le regioni e province autonome per cui la compensazione genererebbe un avanzo di risorse sono Valle D'Aosta, P.A. Trento, P.A. Bolzano.

**Figura 8** - Andamento della spesa farmaceutica complessiva e confronto con il tetto a livello nazionale. Il  $\Delta\%$  indica la variazione percentuale della spesa tra dicembre 2021 e dicembre 2018.

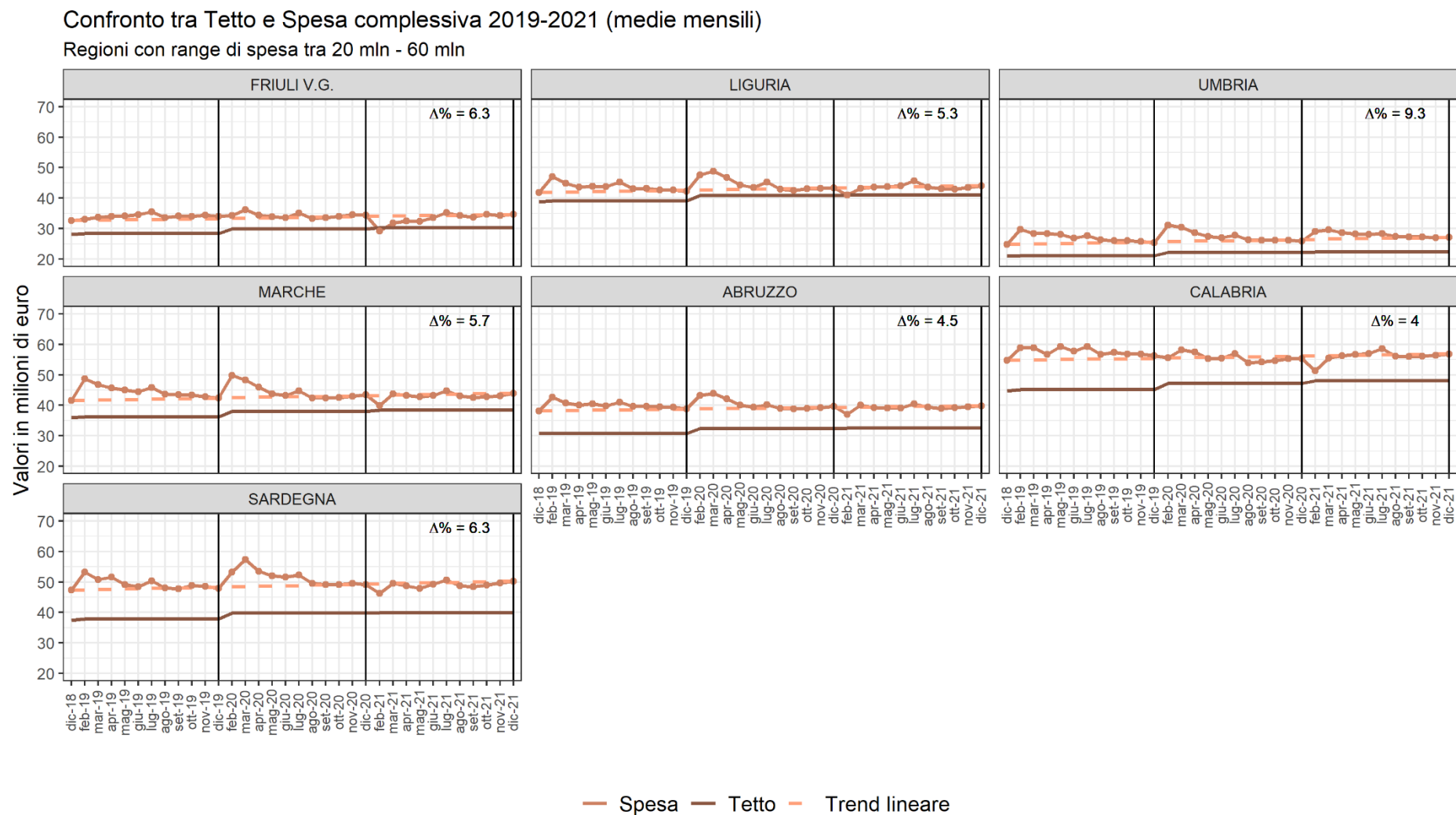




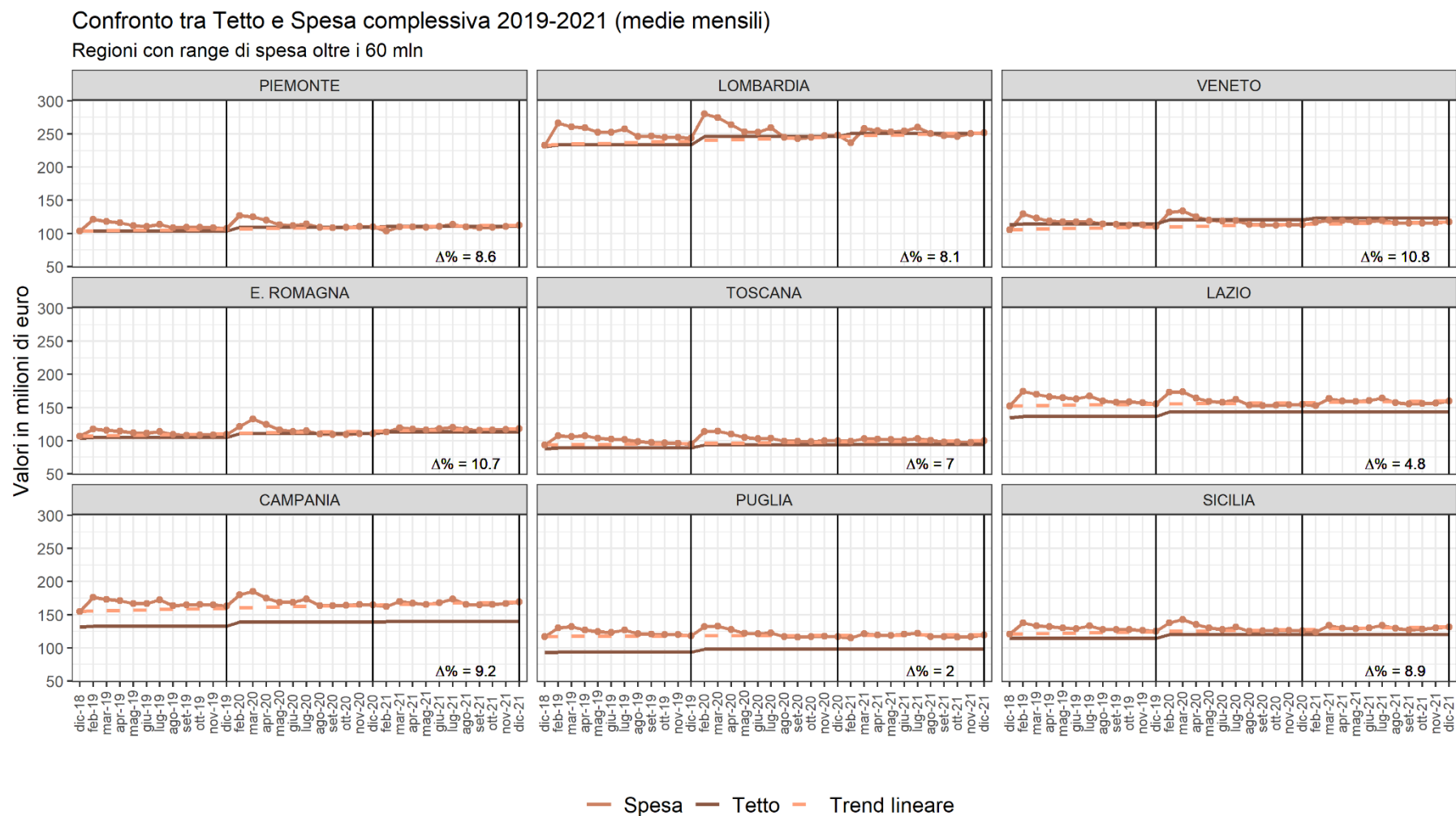
**Figura 9.a** - Andamento della spesa farmaceutica complessiva e confronto con il tetto per le regioni con un range di spesa fino a 20 mln di euro. Il  $\Delta\%$  indica la variazione percentuale della spesa tra dicembre 2021 e dicembre 2018.



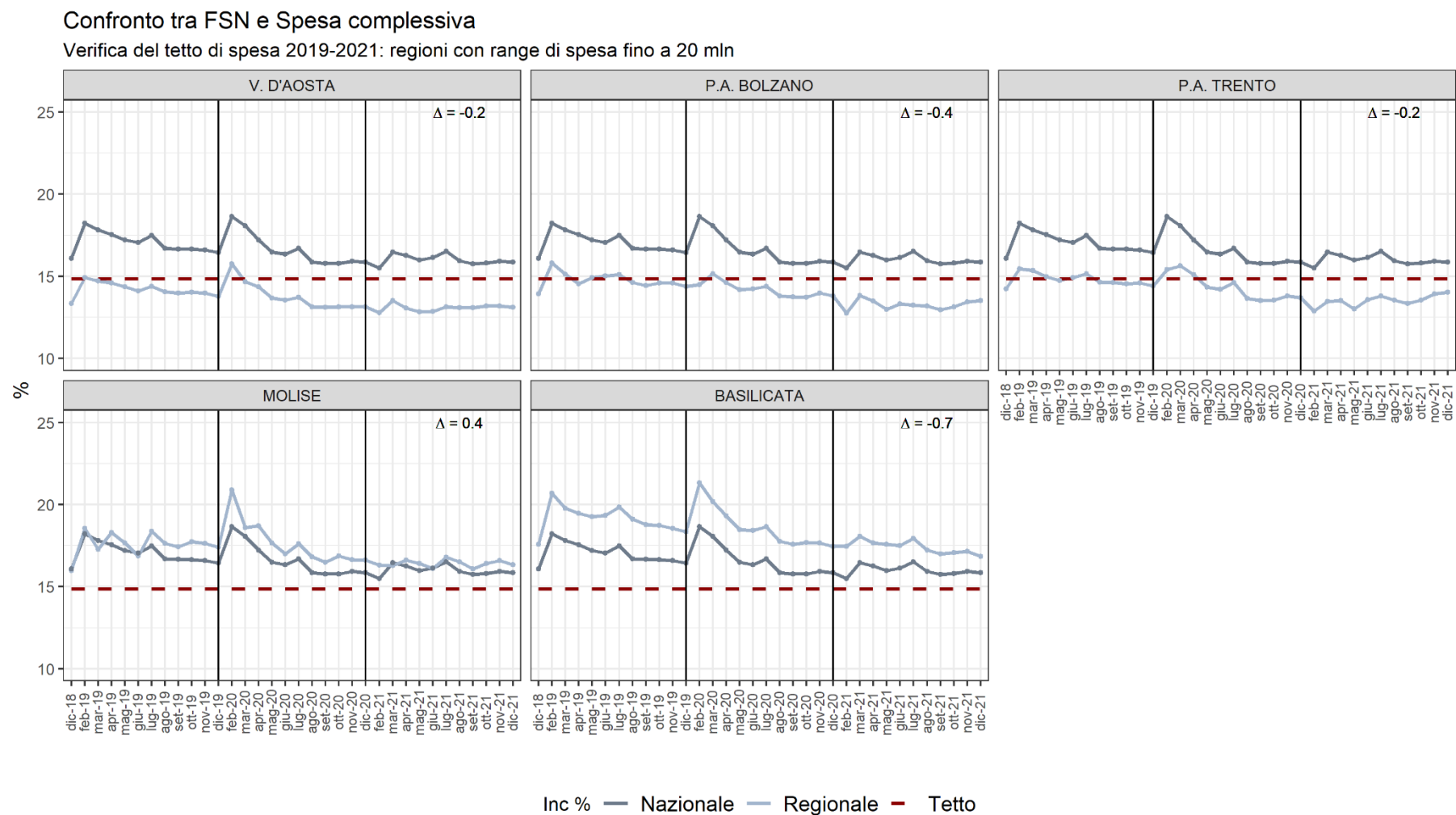
**Figura 9.b** - Andamento della spesa farmaceutica complessiva e confronto con il tetto per le regioni con un range di spesa tra i 20 mln e i 60 mln di euro. Il  $\Delta\%$  indica la variazione percentuale della spesa tra dicembre 2021 e dicembre 2018.



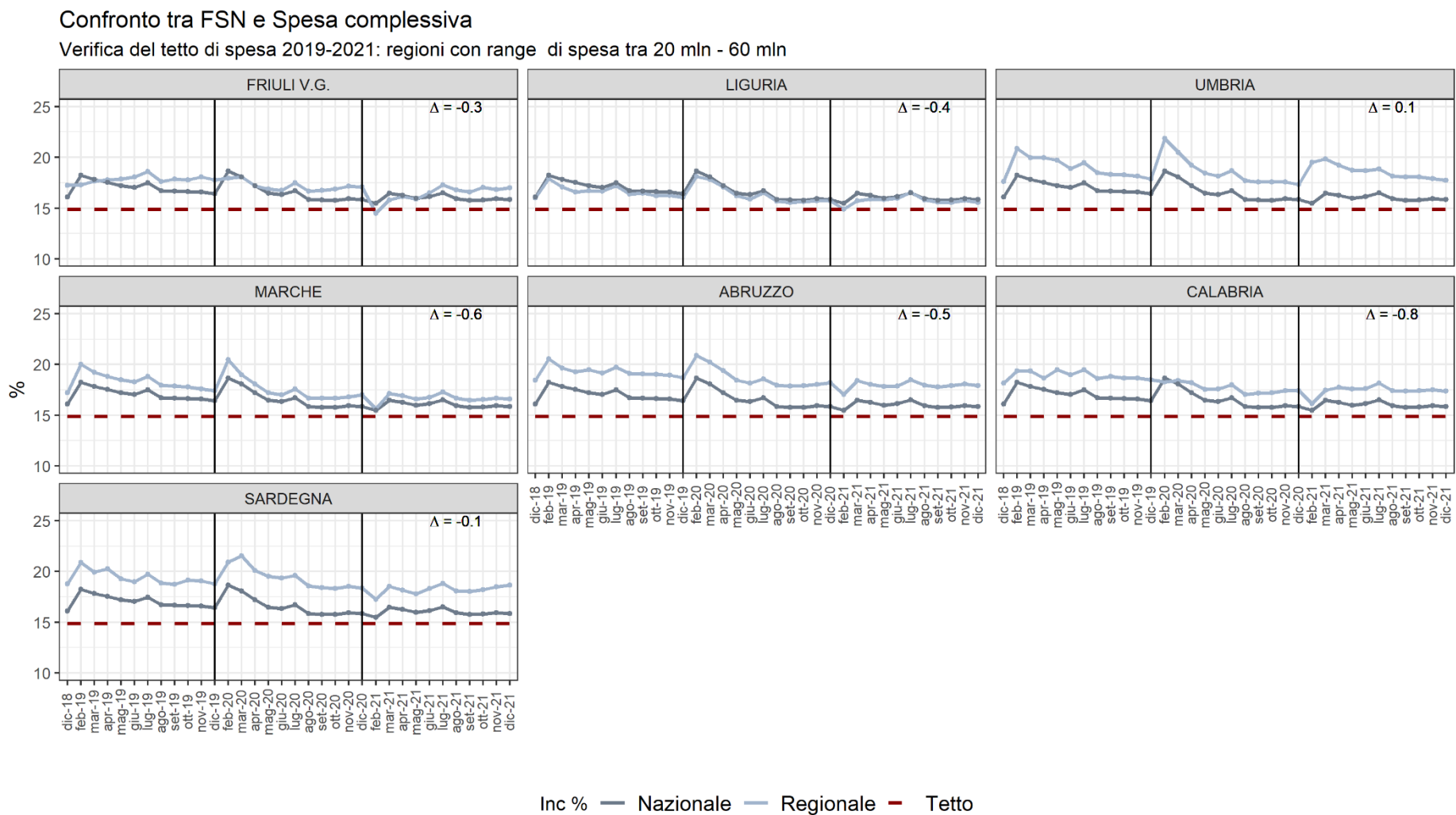
**Figura 9.c** - Andamento della spesa farmaceutica complessiva e confronto con il tetto per le regioni con un range di spesa oltre i 60 mln di euro. Il  $\Delta\%$  indica la variazione percentuale della spesa tra dicembre 2021 e dicembre 2018.



**Figura 10.a** - Andamento dell'incidenza della spesa farmaceutica complessiva sul FSN per le regioni con un range di spesa fino a 20 mln di euro. Il  $\Delta$  indica la variazione in punti percentuali dell'incidenza tra dicembre 2021 e dicembre 2018.



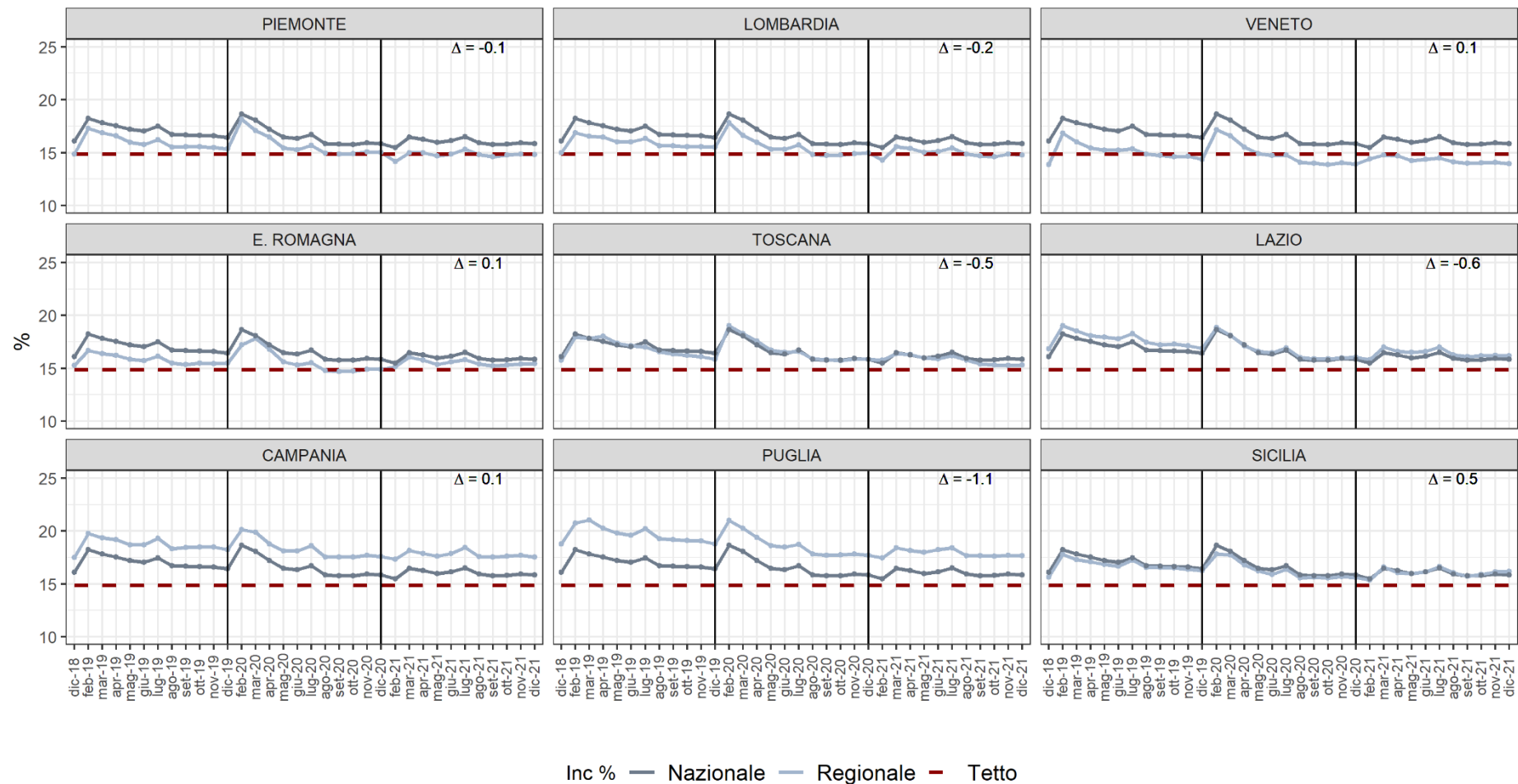
**Figura 10.b** - Andamento dell'incidenza della spesa farmaceutica complessiva sul FSN per le regioni con un range di spesa tra 20 mln e 60 mln di euro. Il  $\Delta$  indica la variazione in punti percentuali dell'incidenza tra dicembre 2021 e dicembre 2018.



**Figura 10.c** - Andamento dell'incidenza della spesa farmaceutica complessiva sul FSN per le regioni con un range di spesa oltre i 60 mln di euro. Il  $\Delta$  indica la variazione in punti percentuali dell'incidenza tra dicembre 2021 e dicembre 2018.

Confronto tra FSN e Spesa complessiva

Verifica del tetto di spesa 2019-2021: regioni con range di spesa oltre i 60 mln



## RIMODULAZIONE DEI TETTI: EFFETTO SULLO SFONDAMENTO

Per quanto riguarda gli interventi in materia di sostenibilità della spesa farmaceutica è utile ricordare quanto attuato per gli anni 2013-2017: con il decreto semplificazioni del 2019 è stato raggiunto l'accordo con le aziende farmaceutiche sul recupero delle risorse finanziarie connesse alle procedure di ripiano relative agli anni dal 2013 al 2017 per un ammontare complessivo pari a 2.378 milioni di euro.

Analogamente, con la legge di bilancio di dicembre 2020, è stato stabilito l'importo economico minimo da recuperare, ossia 895 milioni di euro, così da porre fine a tutti i conteziosi in essere relativi al ripiano 2018.

Alla luce di ciò entro il 10 marzo 2021 sono state liberate tali risorse economiche che le regioni hanno potuto ascrivere nei propri bilanci regionali.

Relativamente all'anno 2019, la medesima legge di bilancio, ha previsto che entro giugno 2021, venga concluso anche il procedimento di ripiano relativo a questa seconda annualità (sono state liberate risorse per 1.361 milioni di euro).

Utile sottolineare anche che, a partire dal 2019, la procedura di calcolo del ripiano è stata nettamente semplificata, con la conseguente riduzione dei motivi di ricorso da parte delle aziende farmaceutiche e una maggiore rapidità di esecuzione dei procedimenti.

Va ricordato infine che la chiusura definitiva del ripiano 2018 ha comportato la rimodulazione dei tetti di spesa per il 2021 e lo stesso avverrà nel 2022 se e solo se anche il ripiano 2019 verrà chiuso definitivamente secondo quanto previsto dalla legge di bilancio. Tale rimodulazione, prevede un riequilibrio dei due tetti di spesa in linea con la effettiva spesa media nazionale convenzionata riscontrata nel triennio 2017-2019.

Si riporta il confronto tra quanto osservato nel 2021 sulla base dei nuovi tetti rimodulati rispetto a quello che si sarebbe verificato mantenendo i tetti in vigore fino al 2020 (convenzionata da 7,96 a 7,00% del FSN e acquisti diretti da 6,89 a 7,85% del FSN).

**Tabella 6 - Confronto sfondamento 2021 con rimodulazione dei tetti di spesa e Tetti in vigore fino al 2020**

Dati in Milioni di euro	2021 - Tetti 'vecchi'				2021 - Tetti attuali (Legge di Bilancio 12/2020)			
	% FSN	Tetto	Spesa	Sfondamento	% FSN	Tetto	Spesa	Sfondamento
Farmaceutica	<b>14,85</b>	17.957,3	19.465,7	1.508,4	<b>14,85</b>	17.957,3	19.465,7	1.508,4
Convenzionata	<b>7,96</b>	9.625,6	7.903,7	-1.721,9	<b>7,00</b>	8.464,7	7.903,7	-561,0
Acquisti diretti	<b>6,69</b>	8.089,8	11.318,0	3.228,2	<b>7,65</b>	9.250,7	11.318,0	2.067,3
Gas Medicinali	<b>0,20</b>	241,8	244,0	2,1	<b>0,20</b>	241,8	244,0	2,1

Come appare evidente la rimodulazione ha comportato una riduzione dello sfondamento della spesa per acquisti diretti di oltre 1 miliardo di euro; si è ridotto l'avanzo registrato per la spesa convenzionata, che tuttavia si è attestato su valori superiori ai 500 milioni.

In termini di Ripiano da parte delle aziende, l'aumento del tetto in particolare per gli Acquisti diretti si è tradotta in una riduzione di circa 600 milioni.