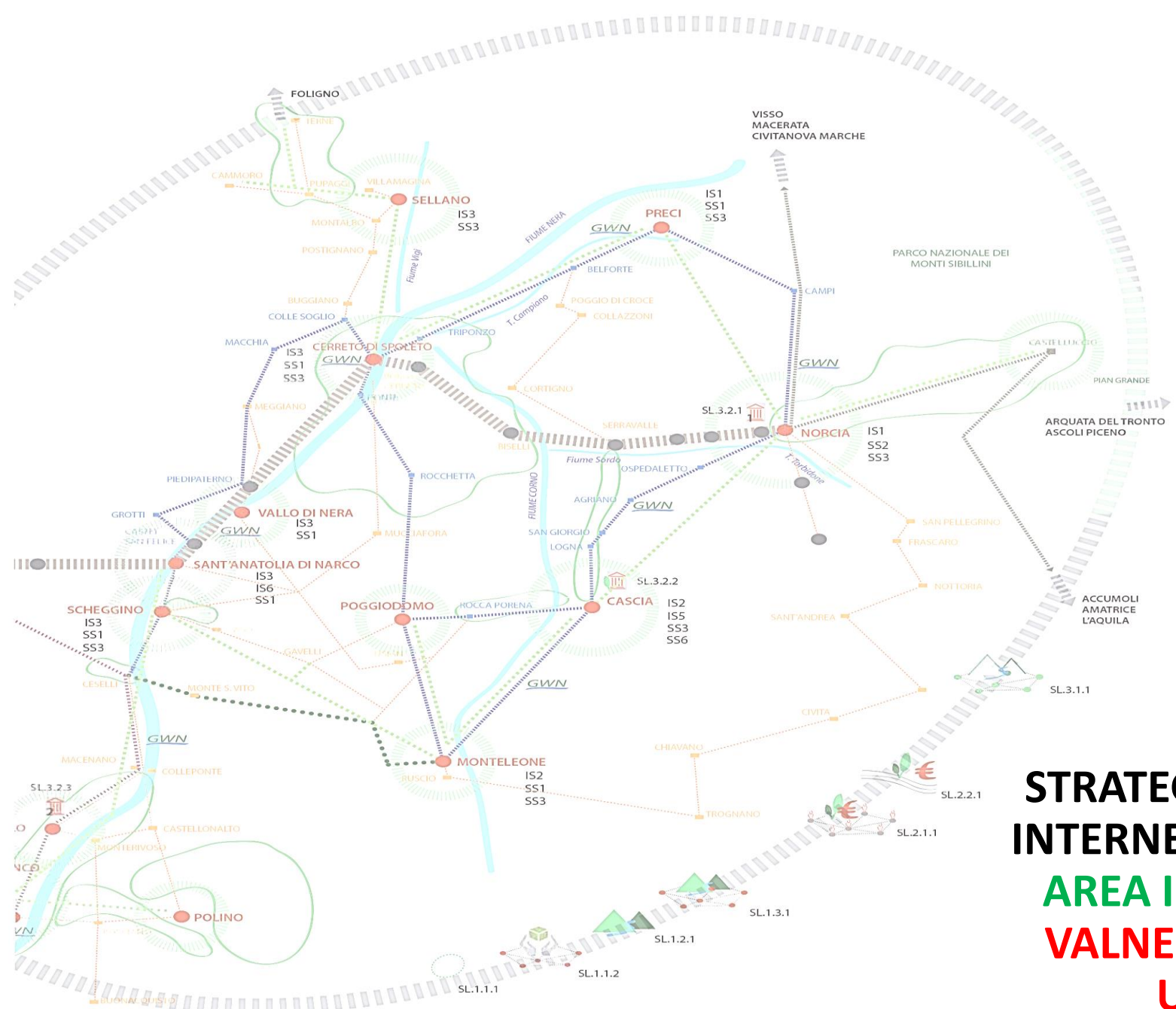


CONVEGNO FEDERFARMA-SUNIFAR

# LA FARMACIA NELLE AREE INTERNE UNO STRUMENTO DI COESIONE SOCIALE E DI RISPOSTA ALLE DISUGUAGLIANZE





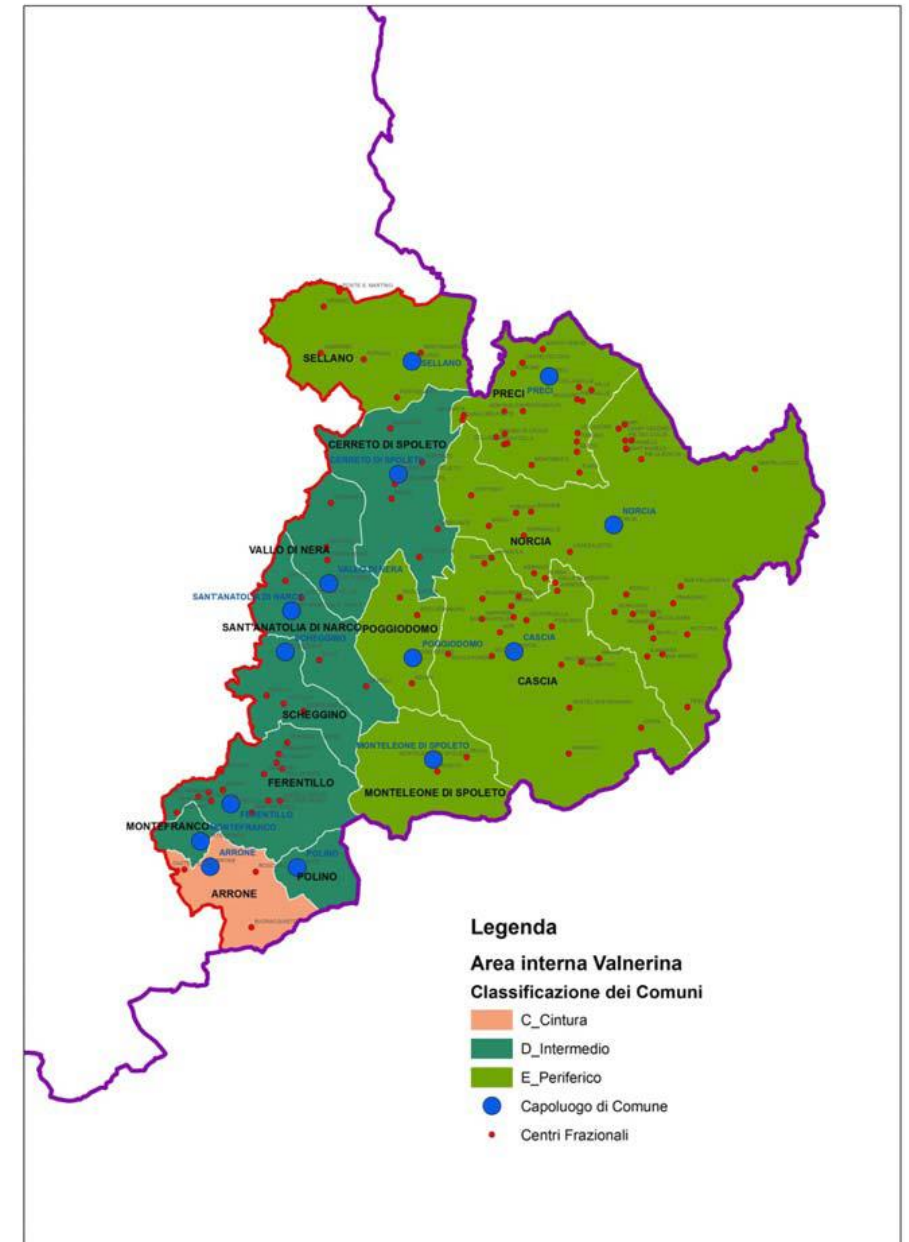
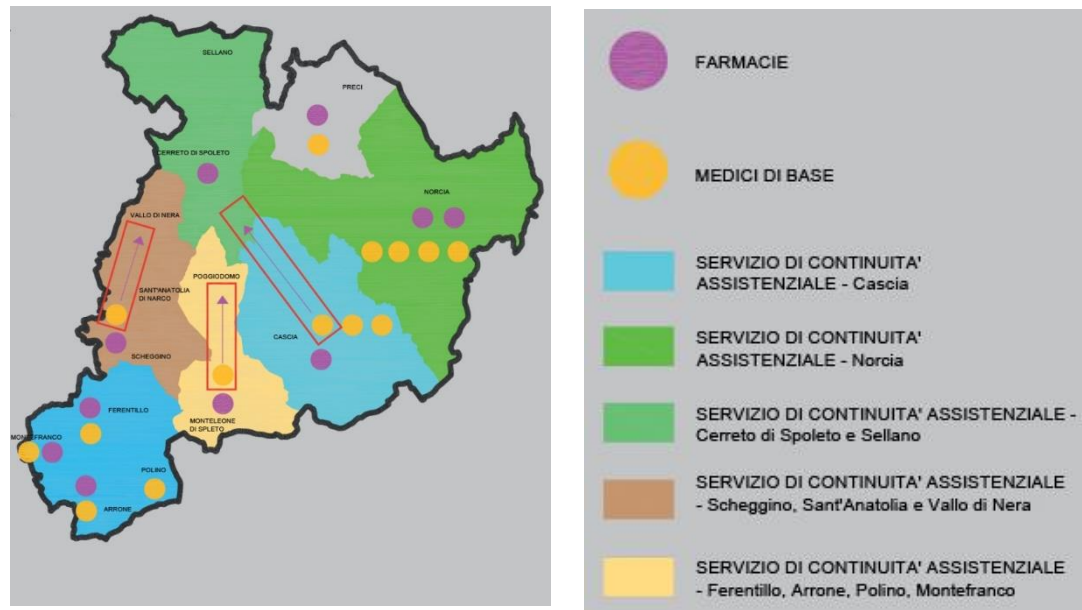
**STRATEGIA NAZIONALE AREE INTERNE: LE BUONE PRATICHE**  
**AREA INTERNA VALNERINA**  
**VALNERINA 14 COMUNITA'**  
**UNA SOLA IDEA**

# Il territorio interessato

L'Area interna della Valnerina, è composta da 14 comuni, di cui 10 sono ubicati nella provincia di Perugia (Cascia, Cerreto di Spoleto, Monteleone di Spoleto, Norcia, Poggiodomo, Preci, Sant'Anatolia di Narco, Scheggino, Sellano, Vallo di nera) e 4 in quella di Terni (Arrone, Ferentillo, Montefranco, Pollino).

## Servizi socio-sanitari

Tutti i comuni dell'area appartengono alla stessa azienda sanitaria Locale (USL Umbria 2).



# Potenziamento dei servizi di prossimità – Farmacie rurali

## **Criticità del sistema socio-sanitario**

1. carenza di servizi sanitari di prossimità e sui territori più marginali di medici di base
2. conseguente alto tasso di ospedalizzazione

## **Obiettivi che si intendono raggiungere**

1. ridurre l'elevato tasso di ospedalizzazione
2. garantire i servizi sanitari di base
3. contrastare lo spopolamento

# Interventi

Potenziamento delle 11 farmacie esistenti nell'area, dotandole di:

- postazioni hardware e stampanti € 1.000,00
- bilancia pesa persona € 607,00 e altimetro € 170,00
- holter pressorio € 1.360,00, holter cardiaco € 2.180,00 e elettrocardiografo € 1.376,00
- spirometria € 612,00
- coaguchek (TAO) € 650,00
- cobas (autoanalisi del sangue) € 2.725,00 e acutrend (colesterolo) € 110,00
- defibrillatore adulto e pediatrico € 950,00;
- Totale costo per ciascuna farmacia € 10.740,00

## Ulteriori caratteristiche del Progetto

- Telemedicina nelle farmacie rurali, con refertazione da parte di medici specialisti, che operano all'interno delle strutture sanitarie pubbliche della Regione
- Convenzione tra Regione, ASL, Federfarma e Farmacie rurali per le modalità di erogazione delle prestazioni
- Costo pubblico dell'intervento per le dotazioni delle 11 farmacie rurali: € 118.140,00
- Fonte finanziaria: legge di stabilità
- Responsabile del monitoraggio – soggetto attuatore – soggetto beneficiario: Azienda Sanitaria Locale ASL Umbria 2

### Cronoprogramma acquisto attrezzature

Fase procedurale (acquisizione beni e servizi)	Data inizio prevista	Data fine prevista
Predizione capitolato d'oneri	1 settembre 2019	30 settembre 2019
Procedura di gara/stipula contratto	1 ottobre 2019	31 ottobre 2019
Esecuzione fornitura	1 novembre 2019	31 novembre 2019
Verifiche e controllo/funzionalità	1 dicembre 2019	31 dicembre 2019

# Gli elementi centrali: la farmacia rurale e il medico di medicina generale

## **Le esigenze**

- Mantenere e sviluppare le funzioni che consentono l'esistenza delle comunità e lo sviluppo dell'area interna
- La salute è tra i servizi essenziali in tal senso
- Il servizio per rispondere all'esigenza deve essere prestato sul territorio dell'area interna con continuità ed efficienza
- Gli elementi minimi del Servizio Salute sono: il medico e la farmacia rurale

## **La farmacia rurale:**

- è distribuita in modo capillare, anche in zone economicamente non vantaggiose e scarsamente abitate
- svolge con continuità ed efficienza la propria funzione (erogazione di farmaci e servizi)
- può implementare la propria funzione socio-sanitaria con le moderne tecnologie (telemedicina ) che consentono anche in zone marginali di dare servizi adeguati e di eccellenza

# Il medico di medicina generale

La presenza continua ed effettiva del medico di medicina generale nelle zone interne ed in particolare nei comuni più piccoli è l'altro elemento fondamentale

La concentrazione dei medici in un'unica struttura, favorita dalla normativa secondaria, determina il loro collocamento nelle aree economicamente più sviluppate

La mancata presenza continua ed effettiva del medico di base nel territorio del piccolo comune dell'area interna:

- priva la comunità dell'adeguata prestazione sanitaria, alla quale non può supplire il farmacista rurale
- rende inadeguata la funzione essenziale per la comunità con l'accentuazione delle ragioni dello spopolamento e dell'involuzione economica: al pregiudizio sanitario immediato consegue anche quello socio economico nel breve periodo

La presenza continua ed effettiva del medico di medicina generale sul territorio del piccolo comune dell'area interna è anche esigenza fondamentale della farmacia rurale. La mancanza mette a rischio la prestazione e l'equilibrio economico della stessa



# Gli obiettivi

- dare l'adeguata prestazione sanitaria alla comunità radicata sul territorio
- costituire il prerequisito per l'esistenza e lo sviluppo della comunità dell'area interna e contrastare lo spopolamento mediante l'adeguato servizio salute, funzione essenziale insieme alle altre (scuola, ufficio postale, banca, negozio di vicinato)
- dare anche alla comunità radicata nel piccolo comune il miglior servizio sanitario costituito dalla medicina preventiva e dalla cura delle patologie
- conseguire il risparmio di spesa, dando il servizio sul territorio: medicina preventiva, riduzione degli spostamenti della popolazione verso le strutture di concentrazione dei medici o l'ospedale, riduzione degli esami diagnostici
- favorire il rapporto di fiducia medico – paziente. Il medico sul territorio conosce il paziente e le patologie famigliari; è in grado di fare diagnosi rapide; segue i suoi assistiti nel corso del tempo
- dare il miglior servizio della salute e favorire l'indispensabile rapporto tra farmacia rurale e medico di medicina generale, che può essere attuato soltanto con la presenza effettiva e continua di questo sul territorio

# Le soluzioni proposte

- Assicurare il servizio della salute nei piccoli comuni delle aree interne mediante la farmacia rurale e la presenza effettiva del medico di medicina generale
- Incentivare economicamente il medico di medicina generale perché assicuri la propria presenza effettiva e continua
- Dare, oltre all'incentivo economico, al medico di medicina generale che opera effettivamente e con continuità nei piccoli comuni dell'area interna un ambulatorio attrezzato, allestito dal Comune, per la funzione pubblica che assolve, ambulatorio nel quale svolgerà le visite giornaliere

# Grazie per l'attenzione

Elisabetta Cascelli, Titolare di Farmacia a Ferentillo (TR)